

## บทที่ 5

### การติดตามตรวจสอบระดับเสียง

#### 5.1 วิธีการติดตามตรวจสอบระดับเสียง

รายละเอียดการติดตามตรวจสอบด้านระดับเสียงโดยทั่วไป ซึ่งประกอบด้วย สถานีตรวจวัด พารามิเตอร์ (Parameters) ความถี่ทำการตรวจวัด การเก็บตัวอย่างและวิธีวิเคราะห์ แสดงได้ดังนี้

##### 1) พื้นที่ดำเนินการ

สถานีตรวจวัดระดับเสียงโดยทั่วไปประกอบด้วย 7 สถานี แสดงรายละเอียดดังตารางที่ 5.1-1 และรูปที่ 5.1-1

##### 2) พารามิเตอร์ที่ตรวจวัด (Parameters)

- ค่าระดับเสียงเฉลี่ย 24 ชั่วโมง (Leq-24 hrs.)
- ค่าระดับเสียงกลางวัน-กลางคืน (Ldn)
- ระดับเสียงสูงสุด (Lmax)
- ระดับเสียงเปอร์เซ็นต์ไทล์ที่ 90 ( $L_{90}$ )

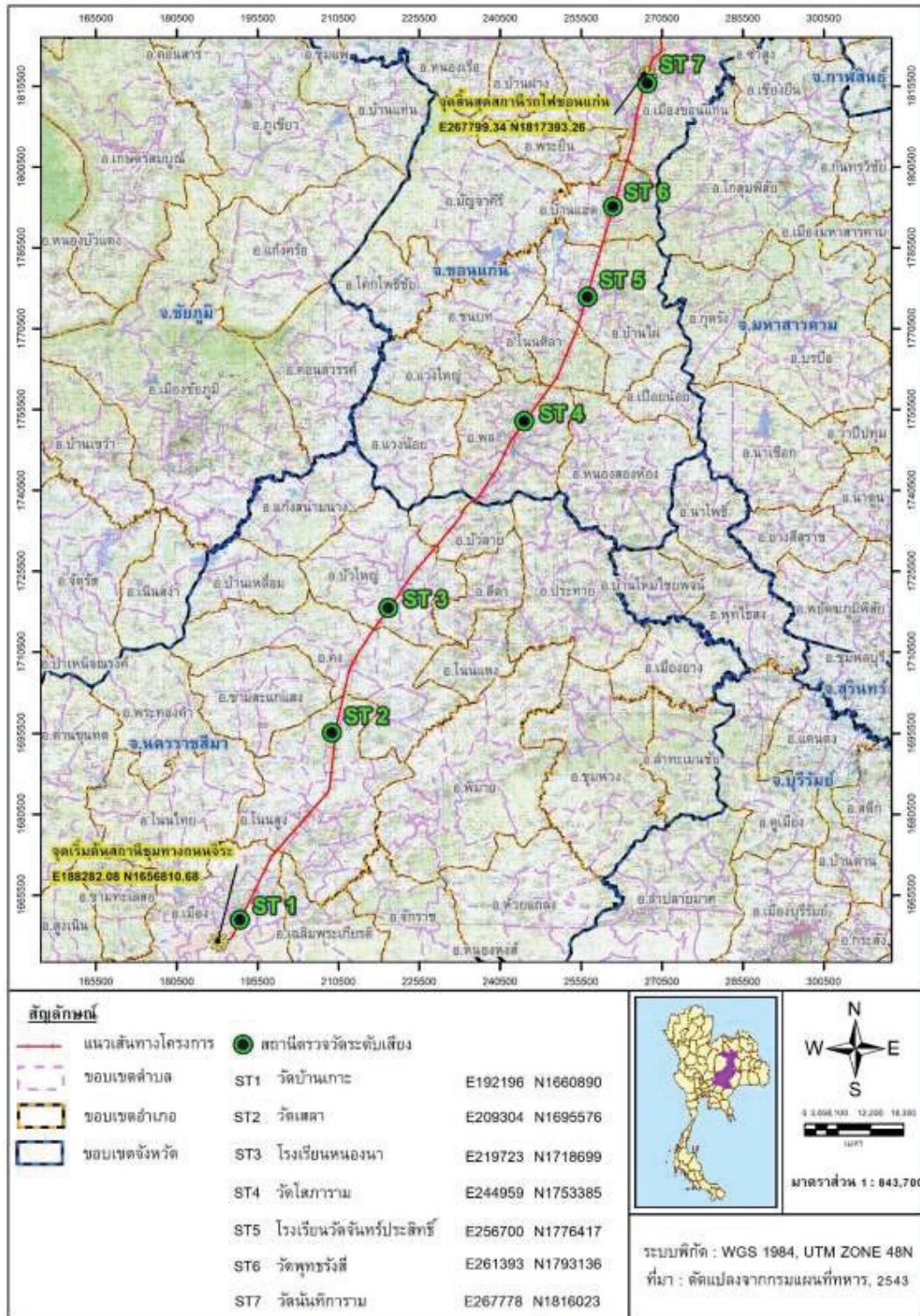
##### 3) ความถี่ในการตรวจวัด

ปีละ 2 ครั้ง ในฤดูฝนและฤดูแล้ง โดยตรวจวัดครั้งละ 5 วันต่อเนื่อง เป็นเวลา 3 ปี หากมีค่าไม่เกินมาตรฐาน ให้ตรวจวัดทุก 5 ปี

สำหรับการตรวจวัดที่แสดงในรายงานฉบับนี้ เป็นการดำเนินการตรวจวัดในปีที่ 3 ในฤดูฝน ในระหว่างวันที่ 22-26 กันยายน 2565

ตารางที่ 5.1-1 รายละเอียดของสถานีติดตามตรวจสอบระดับเสียง

สถานีติดตามตรวจสอบ		ระยะทางถึงทางรถไฟที่ใกล้ที่สุด (เมตร)	ระยะทางถึงสถานีรถไฟที่ใกล้ที่สุด (เมตร)	พิกัดทางภูมิศาสตร์ของสถานี
ST1	วัดบ้านเกาะ	ตำบลบ้านเกาะ อำเภอเมือง จังหวัดนครราชสีมา	102	92 (สถานีรถไฟบ้านเกาะ)
ST2	วัดเสลา	ตำบลพลสงคราม อำเภอโนนสูง จังหวัดนครราชสีมา	716	1,354 (ป้ายหยุดรถเนินถั่วแปบ)
ST3	โรงเรียนบ้านหนองนาโคก ไม่ล้อมสามัคคี	ตำบลโนนทองหลาง อำเภอบัวใหญ่ จังหวัดนครราชสีมา	159	2,275 (สถานีรถไฟในทองหลาง)
ST4	วัดโสภาราม	ตำบลเก่าจิว อำเภอพล จังหวัดขอนแก่น	127	3,551 (สถานีรถไฟเมืองพล)
ST5	โรงเรียนวัดจันทน์พรประสิทธิ์	ตำบลในเมือง อำเภอบ้านไผ่ จังหวัดขอนแก่น	169	370 (สถานีรถไฟบ้านไผ่)
ST6	วัดพุทธรังษี	ตำบลบ้านแฮด อำเภอบ้านแฮด จังหวัดขอนแก่น	104	1,067 (สถานีรถไฟบ้านแฮด)
ST7	วัดนันทิการาม	ตำบลในเมือง อำเภอเมืองขอนแก่น จังหวัดขอนแก่น	354	1,365 (สถานีรถไฟขอนแก่น)



รูปที่ 5.1-1 ตำแหน่งสถานีเก็บตัวอย่างระดับเสียงโดยทั่วไป โครงการระบบไฟฟ้าเพื่อการขนส่งและการจัดการโลจิสติกส์ (ระยะเร่งด่วน ช่วงชุมทางถนนจิระ-ขอนแก่น)

#### 4) วิธีการเก็บตัวอย่างและตรวจวิเคราะห์

##### 1) การตรวจวัดระดับเสียง

การตรวจวัดระดับเสียงใช้มาตรวัดระดับเสียง (Sound Level Meter) ซึ่งได้มาตรฐาน IEC 60804 หรือ IEC 61672 ของคณะกรรมการการระหว่างประเทศว่าด้วยเทคนิคไฟฟ้า (International Electrotechnical Commission, IEC) (เดิม คือมาตรฐาน IEC 651 หรือ IEC 804) ซึ่งเป็นไปตามวิธีการที่กำหนดไว้ตามประกาศคณะกรรมการสิ่งแวดล้อมแห่งชาติ ฉบับที่ 15 (พ.ศ. 2540) เรื่อง กำหนดมาตรฐานระดับเสียงโดยทั่วไป โดยส่วนประกอบสำคัญได้แก่ Outdoor Microphone ซึ่งหุ้มด้วย Wind Screen เพื่อป้องกันการปะทะลม โดยระดับเสียงที่ส่งผ่านมาจาก Microphone จะส่งผ่านวงจรขยาย (Preamplifier) และวงจรถ่วงน้ำหนัก A (A-Weight Network)

ในการติดตั้งมาตรวัดระดับเสียงนั้น ทำโดยการติดตั้งไมโครโฟนของเครื่องตรวจวัดบริเวณสถานีตรวจวัด โดยตัวหัวไมโครโฟนตั้งฉากกับพื้นดินสูงจากพื้นดินไม่น้อยกว่า 1.2-1.5 เมตร และภายในรัศมี 3.5 เมตร ต้องไม่มีสิ่งกีดขวางที่เป็นวัสดุที่มีคุณสมบัติในการสะท้อนขวางกั้นทิศทางของเสียงจากแหล่งกำเนิด

ในการตรวจวัดจะทำการบันทึกข้อมูลกิจกรรมที่เกิดขึ้นบริเวณสถานีตรวจวัดเสียง โดยเฉพาะอย่างยิ่งกิจกรรมที่ไม่ปกติ โดยให้เจ้าหน้าที่ผู้รับผิดชอบในการตรวจวัดทำการสังเกตการณ์ และจดบันทึกข้อมูลเพื่อนำมาใช้ประกอบการพิจารณาในการประมวลผลระดับเสียง ทั้งนี้ การติดตั้งเครื่องมือตรวจวัดระดับเสียง แสดงในรูปที่ 5.1-2

##### 2) การวิเคราะห์ผลการตรวจวัดระดับเสียง

นำผลการตรวจวัดระดับเสียงมาเปรียบเทียบกับมาตรฐานที่หน่วยงานราชการกำหนดไว้ โดยเปรียบเทียบกับมาตรฐานตามประกาศคณะกรรมการสิ่งแวดล้อมแห่งชาติ ฉบับที่ 15 (พ.ศ. 2540) เรื่อง กำหนดมาตรฐานระดับเสียงโดยทั่วไป ประกาศ ณ วันที่ 12 มีนาคม พ.ศ. 2540 ตีพิมพ์ในราชกิจจานุเบกษา เล่ม 114 ตอนที่ 27ง วันที่ 3 เมษายน พ.ศ. 2540 และรายงานผลตามแนวทางการจัดทำรายงานผลการปฏิบัติตามมาตรการด้านสิ่งแวดล้อมที่กำหนดโดยสำนักงานนโยบายและแผนทรัพยากรธรรมชาติและสิ่งแวดล้อม (สผ.)

ทั้งนี้ การวิเคราะห์และรายงานผลการตรวจวัด ได้ดำเนินการตามแนวทางการจัดทำรายงานผลการปฏิบัติตามมาตรการด้านสิ่งแวดล้อมที่กำหนดโดยสำนักงานนโยบายและแผนทรัพยากรธรรมชาติและสิ่งแวดล้อม (สผ.) พร้อมทั้งเปรียบเทียบการเปลี่ยนแปลงผลการตรวจวัดระดับเสียง กับผลการตรวจวัดที่ผ่านมาจากการศึกษาก่อนหน้านี้ โดยนำเสนอในรูปของกราฟ ตาราง หรืออื่นๆ ที่สามารถแสดงการเปรียบเทียบผลได้อย่างชัดเจน เพื่อวิเคราะห์แนวโน้มการเปลี่ยนแปลง และวิเคราะห์สาเหตุกรณีที่มีการเปลี่ยนแปลงมีสาเหตุมาจากการดำเนินโครงการ จะมีการเสนอแนวทางป้องกันแก้ไขผลกระทบที่เหมาะสม และเป็นไปได้ในทางปฏิบัติ





สถานีวัดบ้านเกาะ (ST1)



สถานีวัดเสลา (ST2)



สถานีโรงเรียนบ้านหนองนาโคกไฟล้อมสามัคคี (ST3)



สถานีวัดโสภาราม (ST4)



สถานีโรงเรียนวัดจันทร์ประสิทธิ์ (ST5)



สถานีวัดพุทธรังษี (ST6)

รูปที่ 5.1-2 การตรวจวัดระดับเสียงโดยทั่วไป ระหว่างวันที่ 22-26 กันยายน 2565



สถานีวัดนันทิการาม (ST7)

รูปที่ 5.1-2 การตรวจวัดระดับเสียงโดยทั่วไป ระหว่างวันที่ 22-26 กันยายน 2565 (ต่อ)

## 5.2 มาตรฐานที่ใช้เปรียบเทียบ

ผลการตรวจวัดระดับเสียงโดยทั่วไปจะนำมาเปรียบเทียบกับมาตรฐานที่กำหนดไว้ตามประกาศคณะกรรมการสิ่งแวดล้อมแห่งชาติ ฉบับที่ 15 (พ.ศ. 2540) เรื่อง กำหนดมาตรฐานระดับเสียงโดยทั่วไป ลงวันที่ 12 มีนาคม พ.ศ. 2540 ประกาศในราชกิจจานุเบกษา เล่ม 114 ตอนที่ 27ง วันที่ 3 เมษายน พ.ศ. 2540

## 5.3 ผลการติดตามตรวจสอบระดับเสียง

### 1) ผลการตรวจวัดระดับเสียงโดยทั่วไป ระหว่างวันที่ 22-26 กันยายน พ.ศ. 2565

การตรวจวัดระดับเสียงโดยทั่วไปของโครงการระบบรถไฟฟ้าทางคู่เพื่อการขนส่งและการจัดการโลจิสติกส์ (ระยะเร่งด่วน ช่วงชุมทางถนนจิระ-ขอนแก่น) ระยะดำเนินการ ช่วงเดือนกรกฎาคม-ธันวาคม พ.ศ. 2565 ได้ดำเนินการตรวจวัดระหว่างวันที่ 22-27 กันยายน พ.ศ. 2565 โดยทำการตรวจวัดค่าระดับเสียงเฉลี่ย 24 ชั่วโมง ( $L_{eq-24 \text{ hrs.}}$ ) ค่าระดับเสียงกลางวัน-กลางคืน ( $L_{dn}$ ) ระดับเสียงสูงสุด ( $L_{max}$ ) และระดับเสียงเปอร์เซ็นต์ไทล์ที่ 90 ( $L_{90}$ ) จำนวน 7 สถานี ได้แก่ สถานีวัดบ้านเกาะ วัดเสลา โรงเรียนบ้านหนองนาโคกไผ่ล้อมสามัคคี วัดโสภาราม โรงเรียนวัดจันทร์ประสิทธิ์ วัดพุทธรังษี และวัดนันทิการาม พร้อมบันทึกสภาพทั่วไปที่สังเกตได้ระหว่างการตรวจวัด เป็นเวลา 5 วันต่อเนื่อง ซึ่งมีรายละเอียดดังนี้

### (1) วัดบ้านเกาะ

ผลการตรวจติดตามระดับเสียงโดยทั่วไป บริเวณวัดบ้านเกาะ ระหว่างวันที่ 22-26 กันยายน พ.ศ. 2565 พบว่า ระดับเสียงเฉลี่ย 24 ชั่วโมง ( $L_{eq-24\text{ hrs.}}$ ) มีค่าอยู่ในช่วง 52.8-59.5 เดซิเบลเอ ระดับเสียงกลางวัน-กลางคืน ( $L_{dn}$ ) มีค่าอยู่ในช่วง 54.7-66.1 เดซิเบลเอ ระดับเสียงสูงสุด ( $L_{max}$ ) มีค่าอยู่ในช่วง 86.3-91.9 เดซิเบลเอ และระดับเสียงเปอร์เซ็นต์ไทล์ที่ 90 ( $L_{90}$ ) มีค่าอยู่ในช่วง 34.2-57.4 เดซิเบลเอ

เมื่อนำผลการตรวจวัดค่าระดับเสียงเฉลี่ย 24 ชั่วโมง ( $L_{eq-24\text{ hrs.}}$ ) และระดับเสียงสูงสุด ( $L_{max}$ ) บริเวณวัดบ้านเกาะ มาเปรียบเทียบกับค่ามาตรฐานระดับเสียงโดยทั่วไปตามประกาศคณะกรรมการสิ่งแวดล้อมแห่งชาติ ฉบับที่ 15 (พ.ศ. 2540) เรื่อง กำหนดมาตรฐานระดับเสียงโดยทั่วไปพบว่า มีค่าระดับเสียงเฉลี่ย 24 ชั่วโมง ไม่เกิน 70 เดซิเบลเอ ซึ่งเป็นค่ามาตรฐานที่กำหนดไว้ และระดับเสียงสูงสุด ( $L_{max}$ ) ไม่เกินค่ามาตรฐานที่กำหนดไว้ 115 เดซิเบลเอ ส่วนค่าระดับเสียงกลางวัน-กลางคืน ( $L_{dn}$ ) และระดับเสียงเปอร์เซ็นต์ไทล์ที่ 90 ( $L_{90}$ ) ไม่มีมาตรฐานเปรียบเทียบ โดยแสดงผลการตรวจวัดได้ดังตารางที่ 5.3-1

### (2) วัดเสลา

ผลการตรวจติดตามระดับเสียงโดยทั่วไป บริเวณวัดเสลา ระหว่างวันที่ 22-26 กันยายน พ.ศ. 2565 พบว่า ระดับเสียงเฉลี่ย 24 ชั่วโมง ( $L_{eq-24\text{ hrs.}}$ ) มีค่าอยู่ในช่วง 51.8-62.9 เดซิเบลเอ ระดับเสียงกลางวัน-กลางคืน ( $L_{dn}$ ) มีค่าอยู่ในช่วง 57.2-68.6 เดซิเบลเอ ระดับเสียงสูงสุด ( $L_{max}$ ) มีค่าอยู่ในช่วง 84.1-95.1 เดซิเบลเอ และระดับเสียงเปอร์เซ็นต์ไทล์ที่ 90 ( $L_{90}$ ) มีค่าอยู่ในช่วง 36.0-64.0 เดซิเบลเอ

เมื่อนำผลการตรวจวัดค่าระดับเสียงเฉลี่ย 24 ชั่วโมง ( $L_{eq-24\text{ hrs.}}$ ) และระดับเสียงสูงสุด ( $L_{max}$ ) บริเวณวัดเสลา มาเปรียบเทียบกับค่ามาตรฐานระดับเสียงโดยทั่วไปตามประกาศคณะกรรมการสิ่งแวดล้อมแห่งชาติ ฉบับที่ 15 (พ.ศ. 2540) เรื่อง กำหนดมาตรฐานระดับเสียงโดยทั่วไป พบว่า มีค่าระดับเสียงเฉลี่ย 24 ชั่วโมง ไม่เกิน 70 เดซิเบลเอ ซึ่งเป็นค่ามาตรฐานที่กำหนดไว้ และระดับเสียงสูงสุด ( $L_{max}$ ) ไม่เกินค่ามาตรฐานที่กำหนดไว้ 115 เดซิเบลเอ ส่วนค่าระดับเสียงกลางวัน-กลางคืน ( $L_{dn}$ ) และระดับเสียงเปอร์เซ็นต์ไทล์ที่ 90 ( $L_{90}$ ) ไม่มีมาตรฐานเปรียบเทียบ โดยแสดงผลการตรวจวัดได้ดังตารางที่ 5.3-2

### (3) โรงเรียนบ้านหนองนาโคกไผ่ล้อมสามัคคี

ผลการตรวจติดตามระดับเสียงโดยทั่วไป บริเวณโรงเรียนบ้านหนองนาโคกไผ่ล้อมสามัคคี ระหว่างวันที่ 22-26 กันยายน พ.ศ. 2565 พบว่า ระดับเสียงเฉลี่ย 24 ชั่วโมง ( $L_{eq-24\text{ hrs.}}$ ) มีค่าอยู่ในช่วง 53.8-61.5 เดซิเบลเอ ระดับเสียงกลางวัน-กลางคืน ( $L_{dn}$ ) มีค่าอยู่ในช่วง 58.6-68.5 เดซิเบลเอ ระดับเสียงสูงสุด ( $L_{max}$ ) มีค่าอยู่ในช่วง 78.1-91.3 เดซิเบลเอ และระดับเสียงเปอร์เซ็นต์ไทล์ที่ 90 ( $L_{90}$ ) มีค่าอยู่ในช่วง 34.9-62.4 เดซิเบลเอ

เมื่อนำผลการตรวจวัดค่าระดับเสียงเฉลี่ย 24 ชั่วโมง ( $L_{eq-24\text{ hrs.}}$ ) และระดับเสียงสูงสุด ( $L_{max}$ ) บริเวณโรงเรียนบ้านหนองนาโคกไผ่ล้อมสามัคคี มาเปรียบเทียบกับค่ามาตรฐานระดับเสียงโดยทั่วไปตามประกาศคณะกรรมการสิ่งแวดล้อมแห่งชาติ ฉบับที่ 15 (พ.ศ. 2540) เรื่อง กำหนดมาตรฐานระดับเสียงโดยทั่วไป พบว่า มีค่าระดับเสียงเฉลี่ย 24 ชั่วโมง ไม่เกิน 70 เดซิเบลเอ ซึ่งเป็นค่ามาตรฐานที่กำหนดไว้ และระดับเสียงสูงสุด ( $L_{max}$ ) ไม่เกินค่ามาตรฐานที่กำหนดไว้ 115 เดซิเบลเอ ส่วนค่าระดับเสียงกลางวัน-กลางคืน ( $L_{dn}$ ) และระดับเสียงเปอร์เซ็นต์ไทล์ที่ 90 ( $L_{90}$ ) ไม่มีมาตรฐานเปรียบเทียบ โดยแสดงผลการตรวจวัดได้ดังตารางที่ 5.3-3

#### (4) วัดโสมการาม

ผลการตรวจติดตามระดับเสียงโดยทั่วไป บริเวณวัดโสมการาม ระหว่างวันที่ 22-26 กันยายน พ.ศ. 2565 พบว่า ระดับเสียงเฉลี่ย 24 ชั่วโมง ( $L_{eq-24\text{ hrs.}}$ ) มีค่าอยู่ในช่วง 51.8-64.0 เดซิเบลเอ ระดับเสียงกลางวัน-กลางคืน ( $L_{dn}$ ) มีค่าอยู่ในช่วง 57.4-65.7 เดซิเบลเอ ระดับเสียงสูงสุด ( $L_{max}$ ) มีค่าอยู่ในช่วง 76.1-86.7 เดซิเบลเอ และระดับเสียงเปอร์เซ็นต์ไทล์ที่ 90 ( $L_{90}$ ) มีค่าอยู่ในช่วง 40.8-66.1 เดซิเบลเอ

เมื่อนำผลการตรวจวัดค่าระดับเสียงเฉลี่ย 24 ชั่วโมง ( $L_{eq-24\text{ hrs.}}$ ) และระดับเสียงสูงสุด ( $L_{max}$ ) บริเวณวัดโสมการาม มาเปรียบเทียบกับค่ามาตรฐานระดับเสียงโดยทั่วไปตามประกาศคณะกรรมการสิ่งแวดล้อมแห่งชาติ ฉบับที่ 15 (พ.ศ. 2540) เรื่อง กำหนดมาตรฐานระดับเสียงโดยทั่วไป พบว่า มีค่าระดับเสียงเฉลี่ย 24 ชั่วโมง ไม่เกิน 70 เดซิเบลเอ ซึ่งเป็นค่ามาตรฐานที่กำหนดไว้ และระดับเสียงสูงสุด ( $L_{max}$ ) ไม่เกินค่ามาตรฐานที่กำหนดไว้ 115 เดซิเบลเอ ส่วนค่าระดับเสียงกลางวัน-กลางคืน ( $L_{dn}$ ) และระดับเสียงเปอร์เซ็นต์ไทล์ที่ 90 ( $L_{90}$ ) ไม่มีมาตรฐานเปรียบเทียบ โดยแสดงผลการตรวจวัดได้ดังตารางที่ 5.3-4

#### (5) โรงเรียนวัดจันทร์ประสิทธิ์

ผลการตรวจติดตามระดับเสียงโดยทั่วไป บริเวณโรงเรียนวัดจันทร์ประสิทธิ์ ระหว่างวันที่ 22-26 กันยายน พ.ศ. 2565 พบว่า ระดับเสียงเฉลี่ย 24 ชั่วโมง ( $L_{eq-24\text{ hrs.}}$ ) มีค่าอยู่ในช่วง 57.7-63.0 เดซิเบลเอ ระดับเสียงกลางวัน-กลางคืน ( $L_{dn}$ ) มีค่าอยู่ในช่วง 60.7-70.7 เดซิเบลเอ ระดับเสียงสูงสุด ( $L_{max}$ ) มีค่าอยู่ในช่วง 82.5-95.4 เดซิเบลเอ และระดับเสียงเปอร์เซ็นต์ไทล์ที่ 90 ( $L_{90}$ ) มีค่าอยู่ในช่วง 38.0-69.0 เดซิเบลเอ

เมื่อนำผลการตรวจวัดค่าระดับเสียงเฉลี่ย 24 ชั่วโมง ( $L_{eq-24\text{ hrs.}}$ ) และระดับเสียงสูงสุด ( $L_{max}$ ) บริเวณโรงเรียนวัดจันทร์ประสิทธิ์ มาเปรียบเทียบกับค่ามาตรฐานระดับเสียงโดยทั่วไปตามประกาศคณะกรรมการสิ่งแวดล้อมแห่งชาติ ฉบับที่ 15 (พ.ศ. 2540) เรื่อง กำหนดมาตรฐานระดับเสียงโดยทั่วไป พบว่า มีค่าระดับเสียงเฉลี่ย 24 ชั่วโมง ไม่เกิน 70 เดซิเบลเอ ซึ่งเป็นค่ามาตรฐานที่กำหนดไว้ และระดับเสียงสูงสุด ( $L_{max}$ ) ไม่เกินค่ามาตรฐานที่กำหนดไว้ 115 เดซิเบลเอ ส่วนค่าระดับเสียงกลางวัน-กลางคืน ( $L_{dn}$ ) และระดับเสียงเปอร์เซ็นต์ไทล์ที่ 90 ( $L_{90}$ ) ไม่มีมาตรฐานเปรียบเทียบ โดยแสดงผลการตรวจวัดได้ดังตารางที่ 5.3-5

#### (6) วัดพุทธรังษี

ผลการตรวจติดตามระดับเสียงโดยทั่วไป บริเวณวัดพุทธรังษี ระหว่างวันที่ 22-27 กันยายน พ.ศ. 2565 พบว่า ระดับเสียงเฉลี่ย 24 ชั่วโมง ( $L_{eq-24\text{ hrs.}}$ ) มีค่าอยู่ในช่วง 53.1-55.3 เดซิเบลเอ ระดับเสียงกลางวัน-กลางคืน ( $L_{dn}$ ) มีค่าอยู่ในช่วง 56.9-61.6 เดซิเบลเอ ระดับเสียงสูงสุด ( $L_{max}$ ) มีค่าอยู่ในช่วง 72.9-93.7 เดซิเบลเอ และระดับเสียงเปอร์เซ็นต์ไทล์ที่ 90 ( $L_{90}$ ) มีค่าอยู่ในช่วง 32.7-57.7 เดซิเบลเอ

เมื่อนำผลการตรวจวัดค่าระดับเสียงเฉลี่ย 24 ชั่วโมง ( $L_{eq-24\text{ hrs.}}$ ) และระดับเสียงสูงสุด ( $L_{max}$ ) บริเวณวัดพุทธรังษี มาเปรียบเทียบกับค่ามาตรฐานระดับเสียงโดยทั่วไปตามประกาศคณะกรรมการสิ่งแวดล้อมแห่งชาติ ฉบับที่ 15 (พ.ศ. 2540) เรื่อง กำหนดมาตรฐานระดับเสียงโดยทั่วไป พบว่า มีค่าระดับเสียงเฉลี่ย 24 ชั่วโมง ไม่เกิน 70 เดซิเบลเอ ซึ่งเป็นค่ามาตรฐานที่กำหนดไว้ และระดับเสียงสูงสุด ( $L_{max}$ ) ไม่เกินค่ามาตรฐานที่กำหนดไว้ 115 เดซิเบลเอ ส่วนค่าระดับเสียงกลางวัน-กลางคืน ( $L_{dn}$ ) และระดับเสียงเปอร์เซ็นต์ไทล์ที่ 90 ( $L_{90}$ ) ไม่มีมาตรฐานเปรียบเทียบ โดยแสดงผลการตรวจวัดได้ดังตารางที่ 5.3-6



## (7) วัดนันทิการาม

ผลการตรวจติดตามระดับเสียงโดยทั่วไป บริเวณวัดนันทิการาม ระหว่างวันที่ 22-26 กันยายน พ.ศ. 2565 พบว่า ระดับเสียงเฉลี่ย 24 ชั่วโมง (Leq-24 hrs.) มีค่าอยู่ในช่วง 54.5-60.1 เดซิเบลเอ ระดับเสียงกลางวัน-กลางคืน (Ldn) มีค่าอยู่ในช่วง 59.4-69.1 เดซิเบลเอ ระดับเสียงสูงสุด (Lmax) มีค่าอยู่ในช่วง 77.6-82.8 เดซิเบลเอ และระดับเสียงเปอร์เซ็นต์ไทล์ที่ 90 ( $L_{90}$ ) มีค่าอยู่ในช่วง 36.0-67.2 เดซิเบลเอ

เมื่อนำผลการตรวจวัดค่าระดับเสียงเฉลี่ย 24 ชั่วโมง (Leq-24 hrs.) และระดับเสียงสูงสุด (Lmax) บริเวณวัดนันทิการาม มาเปรียบเทียบกับค่ามาตรฐานระดับเสียงโดยทั่วไปตามประกาศคณะกรรมการสิ่งแวดล้อมแห่งชาติ ฉบับที่ 15 (พ.ศ. 2540) เรื่อง กำหนดมาตรฐานระดับเสียงโดยทั่วไป พบว่า มีค่าระดับเสียงเฉลี่ย 24 ชั่วโมง ไม่เกิน 70 เดซิเบลเอ ซึ่งเป็นค่ามาตรฐานที่กำหนดไว้ และระดับเสียงสูงสุด (Lmax) ไม่เกินค่ามาตรฐานที่กำหนดไว้ 115 เดซิเบลเอ ส่วนค่าระดับเสียงกลางวัน-กลางคืน (Ldn) และระดับเสียงเปอร์เซ็นต์ไทล์ที่ 90 ( $L_{90}$ ) ไม่มีมาตรฐานเปรียบเทียบ โดยแสดงผลการตรวจวัดได้ ดังตารางที่ 5.3-7

## 2) เปรียบเทียบผลการตรวจวัดระดับเสียงโดยทั่วไประหว่างปี พ.ศ. 2559-2565

ในระยะก่อสร้างระหว่างปี พ.ศ. 2559-2562 ในแต่ละสถานี มีการตรวจวัดค่าระดับเสียงโดยทั่วไป จำนวน 1 ครั้ง จากการเปรียบเทียบผลการตรวจวัดระดับเสียงโดยทั่วไปในช่วงก่อสร้าง กับในช่วงเปิดดำเนินการ ในปี พ.ศ. 2563-2565 พบว่า ระดับเสียงโดยทั่วไปบริเวณวัดบ้านเกาะ วัดเสลา โรงเรียนบ้านหนองนาโคกไผ่ล้อมสามัคคี วัดโสภาราม โรงเรียนวัดจันทร์ ประสิทธิ์ มีค่าไม่แตกต่างกันนัก สำหรับวัดพุทธรังษี และวัดนันทิการาม พบว่า ระดับเสียง ในช่วงเปิดดำเนินการในปี พ.ศ. 2563-2565 มีค่าระดับเสียงเฉลี่ย 24 ชม.เพิ่มขึ้นเล็กน้อยเมื่อเทียบกับช่วงก่อสร้าง แต่โดยรวมค่าระดับเสียงของทุกสถานที่ที่ตรวจวัด ในระยะก่อสร้างและเปิดดำเนินการ ในปีพ.ศ. 2559-2565 มีค่าไม่เกินค่ามาตรฐานที่กำหนดไว้ ดังแสดงในตารางที่ 5.3-8 ถึงตารางที่ 5.3-14 และรูปที่ 5.3-1 ถึงรูปที่ 5.3-7

**ตารางที่ 5.3-1 ผลการตรวจวัดระดับเสียงโดยทั่วไป บริเวณวัดบ้านเกาะ โครงการระบบรถไฟฟ้าทางคู่เพื่อการขนส่งและการจัดการโลจิสติกส์ (ระยะเร่งด่วน ช่วงชุมทางถนนจิระ-ขอนแก่น) ระหว่างวันที่ 22-26 กันยายน 2565**

เวลา	ระดับเสียง (เดซิเบลเอ)															มาตรฐาน*
	22 กันยายน 2565			23 กันยายน 2565			24 กันยายน 2565			26 กันยายน 2565			26 กันยายน 2565			
	Leq	Lmax	L90	Leq	Lmax	L90	Leq	Lmax	L90	Leq	Lmax	L90	Leq	Lmax	L90	
00.00-01.00	39.2	56.0	35.5	48.6	68.8	43.7	42.9	69.3	36.2	39.2	56.0	35.5	48.6	68.8	43.7	
01.00-02.00	39.5	58.3	35.6	46.6	61.7	41.2	39.9	61.6	36.0	39.5	58.3	35.6	46.6	61.7	41.2	
02.00-03.00	41.1	55.8	34.4	53.7	82.4	45.9	39.7	57.8	36.1	41.1	55.8	34.4	53.7	82.4	45.9	
03.00-04.00	64.5	80.0	34.2	51.3	79.3	44.8	38.4	50.6	35.8	64.5	80.0	34.2	51.3	79.3	44.8	
04.00-05.00	66.7	79.6	42.3	47.0	60.9	45.0	41.3	62.1	35.7	66.7	79.6	42.3	47.0	60.9	45.0	
05.00-06.00	48.3	66.6	41.1	44.6	64.6	37.8	46.6	63.8	36.3	48.3	66.6	41.1	44.6	64.6	37.8	
06.00-07.00	59.3	81.1	43.4	54.1	80.8	42.2	51.7	73.2	41.8	59.3	81.1	43.4	54.1	80.8	42.2	
07.00-08.00	55.2	79.0	43.8	55.3	82.9	43.8	52.8	77.9	43.0	55.2	79.0	43.8	55.3	82.9	43.8	
08.00-09.00	53.4	75.6	42.7	56.4	85.0	44.6	54.8	77.7	43.1	53.4	75.6	42.7	56.4	85.0	44.6	
09.00-10.00	54.7	86.8	41.9	59.2	84.3	44.5	58.3	91.9	42.7	54.7	86.8	41.9	59.2	84.3	44.5	
10.00-11.00	50.6	78.2	41.1	51.8	82.0	44.2	50.1	67.6	43.2	50.6	78.2	41.1	51.8	82.0	44.2	
11.00-12.00	46.7	73.4	40.3	48.3	69.4	44.7	49.1	74.7	41.4	46.7	73.4	40.3	48.3	69.4	44.7	
12.00-13.00	46.3	64.5	40.3	46.1	59.7	43.9	48.9	63.2	40.4	46.3	64.5	40.3	46.1	59.7	43.9	
13.00-14.00	53.9	80.4	42.2	61.9	87.6	42.0	53.6	69.3	41.6	53.9	80.4	42.2	61.9	87.6	42.0	
14.00-15.00	49.4	71.4	41.1	51.4	72.9	41.2	47.7	65.2	41.6	49.4	71.4	41.1	51.4	72.9	41.2	
15.00-16.00	69.9	77.9	51.2	50.0	65.0	43.0	58.6	75.3	47.1	69.9	77.9	51.2	50.0	65.0	43.0	
16.00-17.00	53.0	74.6	43.8	56.2	74.3	44.6	52.4	68.8	43.1	53.0	74.6	43.8	56.2	74.3	44.6	
17.00-18.00	58.5	85.6	43.9	57.8	75.8	54.7	60.0	72.0	57.4	58.5	85.6	43.9	57.8	75.8	54.7	
18.00-19.00	51.5	78.2	42.2	54.9	75.9	44.0	56.2	71.9	48.2	51.5	78.2	42.2	54.9	75.9	44.0	
19.00-20.00	56.7	81.1	41.4	56.0	81.4	40.8	53.6	82.0	44.2	56.7	81.1	41.4	56.0	81.4	40.8	
20.00-21.00	51.3	75.3	41.7	45.0	67.5	41.4	45.6	63.7	40.3	51.3	75.3	41.7	45.0	67.5	41.4	
21.00-22.00	45.6	65.1	41.0	45.2	68.0	41.2	42.4	59.4	38.6	45.6	65.1	41.0	45.2	68.0	41.2	
22.00-23.00	46.3	74.2	40.2	45.0	67.2	38.6	41.6	59.6	37.8	46.3	74.2	40.2	45.0	67.2	38.6	
23.00-00.00	44.4	59.5	39.8	42.9	69.4	37.4	40.3	60.2	36.9	44.4	59.5	39.8	42.9	69.4	37.4	
Leq-24 hr	59.5	-	-	54.2	-	-	52.8	-	-	59.5	-	-	54.2	-	-	70
Ldn	66.1	-	-	57.7	-	-	54.7	-	-	66.1	-	-	57.7	-	-	-
L90	-	-	34.2-51.2	-	-	37.4-54.7	-	-	35.7-57.4	-	-	34.2-51.2	-	-	37.4-54.7	-
Lmax	-	86.8	-	-	87.6	-	-	91.9	-	-	86.8	-	-	87.6	-	115

ที่มา : \* ประกาศคณะกรรมการสิ่งแวดล้อมแห่งชาติ ฉบับที่ 15 (พ.ศ. 2540) เรื่อง การกำหนดมาตรฐานระดับเสียงโดยทั่วไป ลงวันที่ 3 เมษายน 2540

ตำแหน่งพิกัดของสถานีตรวจวัด : บริเวณวัดบ้านเกาะ.....

รุ่นของอุปกรณ์ตรวจวัด (SLM Model และ Serial No.) : Model.CR:161B, Serial No. G080140.....

ค่าที่อ่านได้จากเครื่องวัดเสียง Sound Level Meter (SLM Reading dB (A) และ SLM Adjust dB(A)) : Pre-Cal.93.7.dB(A) / Post-Cal.93.7.dB(A).....

รุ่นของอุปกรณ์สอบเทียบ (Calibrator Model และ Serial No.) : Model.CR:515, Serial No. 80411.....

ระดับเสียงอ้างอิงในการสอบเทียบ (Calibration Ref dB (A)) : 94.08.dB(A).....

วันที่ตรวจรับรอง (Certified Date) : 07/03/2022.....

เลขที่เอกสารการสอบเทียบ (Cal Sheet No.) : 22-ACT-165.....

ชื่อผู้ตรวจวัด/บริษัท  
ชื่อผู้ตรวจสอบ/ควบคุม  
ชื่อผู้วิเคราะห์  
เบอร์โทรศัพท์

ชื่อผู้บันทึก  
ชื่อบริษัทผู้ตรวจวัด  
เลขทะเบียนผู้วิเคราะห์

**ตารางที่ 5.3-2 ผลการตรวจวัดระดับเสียงโดยทั่วไป บริเวณวัดเสลา โครงการระบบรถไฟฟ้าทางคู่เพื่อการขนส่งและการจัดการโลจิสติกส์ (ระยะเร่งด่วน ช่วงชุมทางถนนจิระ-ขอนแก่น) ระหว่างวันที่ 22-26 กันยายน 2565**

เวลา	ระดับเสียง (เดซิเบลเอ)															มาตรฐาน*
	22 กันยายน 2565			23 กันยายน 2565			24 กันยายน 2565			26 กันยายน 2565			26 กันยายน 2565			
	Leq	Lmax	L90	Leq	Lmax	L90	Leq	Lmax	L90	Leq	Lmax	L90	Leq	Lmax	L90	
00.00-01.00	44.7	58.5	43.6	48.0	56.7	47.0	49.5	55.8	48.4	49.3	53.2	48.5	50.7	58.9	48.4	
01.00-02.00	44.5	48.9	43.5	48.0	55.1	47.2	47.7	53.7	46.9	48.5	51.8	47.4	50.5	58.2	48.8	
02.00-03.00	44.8	55.2	43.7	67.7	75.9	48.2	47.2	49.4	46.4	50.4	62.8	47.9	51.4	60.2	50.0	
03.00-04.00	45.0	63.3	42.0	68.0	74.8	61.3	47.6	51.0	46.4	48.5	58.8	47.8	51.5	65.0	48.9	
04.00-05.00	47.3	69.1	43.6	59.9	65.8	54.8	50.3	67.8	47.9	50.6	65.4	48.0	49.6	56.4	48.6	
05.00-06.00	50.4	67.1	45.2	54.4	63.0	50.5	51.4	66.2	47.7	53.0	65.7	49.8	54.5	78.1	47.0	
06.00-07.00	50.8	75.8	41.2	50.6	63.8	46.0	51.4	75.2	44.9	51.4	61.8	47.5	50.4	68.0	45.5	
07.00-08.00	52.7	77.3	39.5	50.3	69.3	45.3	53.0	71.4	45.5	52.8	71.8	46.9	59.7	70.5	49.3	
08.00-09.00	52.9	74.0	40.3	53.3	72.2	47.0	54.1	69.6	49.1	67.0	95.1	47.7	58.6	66.5	48.7	
09.00-10.00	56.7	84.1	40.0	51.6	69.3	44.5	60.9	72.8	48.4	61.1	74.8	46.9	56.4	86.9	46.1	
10.00-11.00	52.9	77.5	36.5	50.3	67.8	43.3	63.7	80.4	54.0	51.5	72.3	43.7	53.9	74.4	43.6	
11.00-12.00	47.2	70.5	36.0	63.0	81.9	40.8	58.7	83.6	40.9	55.7	85.9	43.8	50.2	71.7	44.8	
12.00-13.00	51.0	73.0	41.6	72.9	92.7	41.4	52.4	76.3	39.7	59.8	78.7	44.4	50.7	73.1	41.0	
13.00-14.00	50.5	68.6	42.4	69.4	77.8	43.3	59.9	68.5	53.2	52.3	72.5	41.3	60.5	87.9	41.7	
14.00-15.00	49.8	63.5	44.1	54.4	70.9	48.4	61.4	73.6	52.7	53.0	78.8	41.3	56.7	81.2	41.7	
15.00-16.00	51.9	66.3	45.0	53.1	72.9	47.2	62.8	87.7	57.0	68.6	85.2	46.5	65.2	90.2	43.0	
16.00-17.00	50.8	73.2	44.1	53.6	75.6	48.8	68.7	81.6	58.8	56.8	76.8	47.7	54.3	77.3	45.5	
17.00-18.00	51.0	69.1	45.6	52.6	71.3	47.7	57.8	72.8	48.3	54.4	75.6	47.4	60.4	86.4	46.0	
18.00-19.00	50.8	73.6	44.4	57.5	71.9	54.4	57.3	68.9	49.2	62.1	90.4	48.0	51.0	68.1	47.4	
19.00-20.00	47.8	65.3	46.1	55.0	68.4	53.5	58.0	65.3	57.6	64.6	78.1	49.1	58.0	74.8	50.0	
20.00-21.00	47.5	60.1	46.5	53.4	67.5	51.2	55.1	64.1	48.5	68.2	74.2	58.0	56.2	70.1	49.3	
21.00-22.00	57.5	68.6	46.3	52.7	63.9	51.0	53.5	58.2	47.8	70.4	74.9	64.0	49.8	60.6	48.2	
22.00-23.00	56.6	63.5	52.0	50.4	57.0	48.9	49.4	57.8	48.2	61.2	64.5	58.7	49.1	60.0	48.3	
23.00-00.00	51.1	65.1	46.5	49.8	58.1	48.6	50.5	58.3	49.7	57.5	63.3	51.5	49.9	56.2	49.0	
Leq-24 hr	51.8	-	-	62.9	-	-	59.2	-	-	62.3	-	-	56.7	-	-	70
Ldn	57.2	-	-	68.6	-	-	60.6	-	-	64.3	-	-	58.3	-	-	-
L90	-	-	36.0-52.0	-	-	40.8-61.3	-	-	39.7-58.8	-	-	41.3-64.0	-	-	41.0-50.0	-
Lmax	-	84.1	-	-	92.7	-	-	87.7	-	-	95.1	-	-	90.2	-	115

ที่มา : \* ประกาศคณะกรรมการสิ่งแวดล้อมแห่งชาติ ฉบับที่ 15 (พ.ศ. 2540) เรื่อง การกำหนดมาตรฐานระดับเสียงโดยทั่วไป ลงวันที่ 3 เมษายน 2540

ตำแหน่งพิกัดของสถานีตรวจวัด : บริเวณเสลา.....  
 รุ่นของอุปกรณ์ตรวจวัด (SLM Model และ Serial No.) : Model CR161B, Serial No. G079772.....  
 ค่าที่อ่านได้จากเครื่องวัดเสียง Sound Level Meter (SLM Reading dB (A) และ SLM Adjust dB(A) : Pre-Cal 93.7.dB(A) / Post-Cal 93.7.dB(A).....

รุ่นของอุปกรณ์สอบเทียบ (Calibrator Model และ Serial No.) : Model CR515, Serial No. 80411.....  
 ระดับเสียงอ้างอิงในการสอบเทียบ (Calibration Ref dB (A)) : 94.08.dB(A).....  
 วันที่ตรวจรับรอง (Certified Date) : 07/03/2022.....  
 เลขที่เอกสารการสอบเทียบ (Cal Sheet No.) : 22-ACT-165.....

ชื่อผู้ตรวจวัด/บริษัท  
 ชื่อผู้ตรวจสอบ/ควบคุม  
 ชื่อผู้วิเคราะห์  
 เบอร์โทรศัพท์

ชื่อผู้บันทึก  
 ชื่อบริษัทผู้ตรวจวัด  
 เลขทะเบียนผู้วิเคราะห์

**ตารางที่ 5.3-3 ผลการตรวจวัดระดับเสียงโดยทั่วไป บริเวณโรงเรียนบ้านหนองนาโคกไผ่ล้อมสามัคคี โครงการระบบรถไฟฟ้าเพื่อการขนส่งและการจัดการโลจิสติกส์ (ระยะเร่งด่วน ช่วงชุมทางถนนจิระ-ขอนแก่น) ระหว่างวันที่ 22-26 กันยายน 2565**

เวลา	ระดับเสียง (เดซิเบลเอ)															มาตรฐาน*
	22 กันยายน 2565			23 กันยายน 2565			24 กันยายน 2565			26 กันยายน 2565			26 กันยายน 2565			
	Leq	Lmax	L90	Leq	Lmax	L90	Leq	Lmax	L90	Leq	Lmax	L90	Leq	Lmax	L90	
00.00-01.00	46.4	67.7	42.7	51.4	66.7	46.5	66.7	71.6	61.1	46.4	67.7	42.7	51.4	66.7	46.5	
01.00-02.00	41.2	46.9	38.7	49.8	66.5	45.3	67.0	70.5	59.2	41.2	46.9	38.7	49.8	66.5	45.3	
02.00-03.00	44.5	62.6	40.9	53.5	69.2	44.9	66.0	70.5	58.2	44.5	62.6	40.9	53.5	69.2	44.9	
03.00-04.00	51.6	74.7	39.8	62.7	73.7	46.9	63.0	68.9	53.8	51.6	74.7	39.8	62.7	73.7	46.9	
04.00-05.00	43.6	49.7	41.3	68.8	74.8	60.5	55.6	67.2	46.1	43.6	49.7	41.3	68.8	74.8	60.5	
05.00-06.00	52.3	76.4	42.5	64.2	72.5	51.5	48.6	63.8	44.4	52.3	76.4	42.5	64.2	72.5	51.5	
06.00-07.00	46.5	68.1	37.1	50.3	66.0	41.6	45.9	64.2	41.2	46.5	68.1	37.1	50.3	66.0	41.6	
07.00-08.00	58.0	79.5	41.9	67.9	84.6	42.8	46.5	65.7	40.6	58.0	79.5	41.9	67.9	84.6	42.8	
08.00-09.00	59.2	84.2	39.5	60.8	82.2	44.7	47.1	61.6	41.0	59.2	84.2	39.5	60.8	82.2	44.7	
09.00-10.00	56.0	81.3	38.2	51.6	69.3	45.4	45.0	62.6	39.9	56.0	81.3	38.2	51.6	69.3	45.4	
10.00-11.00	53.5	77.9	40.1	56.3	81.5	43.7	50.4	63.3	40.1	53.5	77.9	40.1	56.3	81.5	43.7	
11.00-12.00	53.2	73.3	36.3	58.7	78.2	44.0	47.6	75.2	38.7	53.2	73.3	36.3	58.7	78.2	44.0	
12.00-13.00	45.3	72.1	34.9	62.1	86.8	53.0	46.9	65.2	38.6	45.3	72.1	34.9	62.1	86.8	53.0	
13.00-14.00	46.3	61.7	38.7	53.4	66.4	46.6	44.3	60.6	38.0	46.3	61.7	38.7	53.4	66.4	46.6	
14.00-15.00	48.5	65.2	40.4	52.8	73.0	46.8	43.9	63.4	37.9	48.5	65.2	40.4	52.8	73.0	46.8	
15.00-16.00	59.5	91.3	40.8	63.1	87.4	42.8	43.6	62.2	37.7	59.5	91.3	40.8	63.1	87.4	42.8	
16.00-17.00	48.4	67.1	40.9	48.1	71.6	41.9	44.1	61.7	38.0	48.4	67.1	40.9	48.1	71.6	41.9	
17.00-18.00	50.4	67.8	41.9	53.8	73.9	46.5	51.4	72.1	41.3	50.4	67.8	41.9	53.8	73.9	46.5	
18.00-19.00	51.6	68.6	43.1	60.2	69.2	51.8	52.8	78.1	43.7	51.6	68.6	43.1	60.2	69.2	51.8	
19.00-20.00	52.4	72.7	48.8	64.3	69.1	62.4	50.8	68.4	48.0	52.4	72.7	48.8	64.3	69.1	62.4	
20.00-21.00	54.3	84.1	43.8	61.8	69.7	57.7	52.3	75.4	47.8	54.3	84.1	43.8	61.8	69.7	57.7	
21.00-22.00	56.3	72.9	48.1	59.7	67.1	55.1	53.2	65.4	50.5	56.3	72.9	48.1	59.7	67.1	55.1	
22.00-23.00	55.5	67.2	48.4	57.7	68.2	53.4	51.8	65.6	49.8	55.5	67.2	48.4	57.7	68.2	53.4	
23.00-00.00	56.7	68.1	48.6	62.4	79.1	56.7	51.9	65.6	49.2	56.7	68.1	48.6	62.4	79.1	56.7	
Leq-24 hr	53.8	-	-	61.5	-	-	58.7	-	-	53.8	-	-	61.5	-	-	70
Ldn	58.6	-	-	68.5	-	-	68.4	-	-	58.6	-	-	68.5	-	-	-
L90	-	-	34.9-48.8	-	-	41.6-62.4	-	-	37.7-61.1	-	-	34.9-48.8	-	-	41.6-62.4	-
Lmax	-	91.3	-	-	87.4	-	-	87.4	-	-	91.3	-	-	87.4	-	115

ที่มา : \* ประกาศคณะกรรมการสิ่งแวดล้อมแห่งชาติ ฉบับที่ 15 (พ.ศ. 2540) เรื่อง การกำหนดมาตรฐานระดับเสียงโดยทั่วไป ลงวันที่ 3 เมษายน 2540

ตำแหน่งพิกัดของสถานีตรวจวัด : บริเวณร.ร.บ้านหนองนาโคกไผ่ล้อมสามัคคี.....  
 รุ่นของอุปกรณ์ตรวจวัด (SLM Model และ Serial No.) : Model.CR:161B, Serial.No. G078502.....  
 ค่าที่อ่านได้จากเครื่องวัดเสียง Sound Level Meter (SLM Reading dB (A) และ SLM Adjust dB(A)) : Pre-Cal.93.7.dB(A) / Post-Cal.93.7.dB(A).....

รุ่นของอุปกรณ์สอบเทียบ (Calibrator Model และ Serial No.) : Model.CR:515, Serial.No. 80411.....  
 ระดับเสียงอ้างอิงในการสอบเทียบ (Calibration Ref dB (A)) : 94.08.dB(A).....  
 วันที่ตรวจรับรอง (Certified Date) : 07/03/2022.....  
 เลขที่เอกสารการสอบเทียบ (Cal Sheet No.) : 22-ACT-165.....

ชื่อผู้ตรวจวัด/บริษัท  
 ชื่อผู้ตรวจสอบ/ควบคุม  
 ชื่อผู้วิเคราะห์  
 เบอร์โทรศัพท์

ชื่อผู้บันทึก  
 ชื่อบริษัทผู้ตรวจวัด  
 เลขทะเบียนผู้วิเคราะห์



**ตารางที่ 5.3-4 ผลการตรวจวัดระดับเสียงโดยทั่วไป บริเวณวัดโสมนาราม โครงการระบบรถไฟทางคู่เพื่อการขนส่งและการจัดการโลจิสติกส์ (ระยะเร่งด่วน ช่วงชุมทางถนนจิระ-ขอนแก่น) ระหว่างวันที่ 22-26 กันยายน 2565**

เวลา	ระดับเสียง (เดซิเบลเอ)															มาตรฐาน*
	22 กันยายน 2565			23 กันยายน 2565			24 กันยายน 2565			26 กันยายน 2565			26 กันยายน 2565			
	Leq	Lmax	L90	Leq	Lmax	L90	Leq	Lmax	L90	Leq	Lmax	L90	Leq	Lmax	L90	
00.00-01.00	50.6	54.6	50.0	47.9	53.1	46.5	45.6	53.6	44.5	56.2	59.2	54.3	55.0	61.6	48.9	
01.00-02.00	47.9	55.3	46.9	47.6	53.8	46.0	46.0	56.2	44.5	57.2	59.8	55.3	58.9	64.4	55.3	
02.00-03.00	47.7	59.1	46.2	48.2	59.9	46.6	45.7	55.6	44.0	57.3	61.5	52.9	59.2	64.0	57.2	
03.00-04.00	49.4	73.5	45.0	49.1	70.4	46.3	49.2	72.3	44.5	53.3	72.2	48.5	57.6	72.6	51.1	
04.00-05.00	48.5	64.8	45.5	48.8	69.6	45.4	48.6	72.2	44.3	48.2	67.5	44.8	50.5	71.7	46.2	
05.00-06.00	46.8	60.3	43.8	48.3	59.3	46.0	47.3	66.5	44.5	46.9	65.8	43.5	48.7	70.8	44.8	
06.00-07.00	56.3	75.9	45.5	56.4	76.3	47.5	55.5	74.0	47.3	54.6	75.7	45.2	56.8	76.1	46.0	
07.00-08.00	50.2	70.1	45.4	49.9	63.7	47.3	50.5	63.9	47.5	51.7	74.5	45.0	49.4	68.2	45.4	
08.00-09.00	51.7	72.8	46.6	50.0	63.0	46.0	50.5	65.5	46.8	48.2	65.5	43.0	50.8	65.3	46.5	
09.00-10.00	51.4	70.4	47.3	49.0	63.2	45.9	56.2	76.3	45.8	49.2	70.5	42.0	50.2	66.1	45.7	
10.00-11.00	53.9	75.4	48.4	50.5	60.9	46.3	53.4	77.8	44.7	50.4	73.1	41.6	50.5	60.7	44.8	
11.00-12.00	47.7	63.6	45.6	49.8	64.3	47.0	56.0	77.5	44.6	54.2	77.1	41.9	50.7	73.3	45.1	
12.00-13.00	48.0	63.4	44.0	49.8	67.8	46.8	49.7	71.0	43.9	50.1	69.3	43.2	48.2	73.2	42.6	
13.00-14.00	56.9	79.2	48.9	48.8	62.9	46.1	48.7	73.3	45.3	45.2	66.4	40.8	49.1	60.9	44.1	
14.00-15.00	53.1	71.3	47.3	48.3	62.1	45.3	47.5	64.8	43.7	53.2	76.6	41.4	50.8	69.6	44.9	
15.00-16.00	53.0	68.5	48.7	48.3	63.0	44.2	54.0	77.8	43.9	49.1	70.3	41.0	52.7	71.0	44.8	
16.00-17.00	54.2	74.9	48.6	52.3	74.3	44.6	50.9	76.6	44.7	73.6	86.7	49.8	52.0	74.0	47.0	
17.00-18.00	54.2	79.0	48.4	62.9	80.4	47.2	55.5	75.7	46.1	73.0	78.4	66.1	65.2	75.3	48.4	
18.00-19.00	49.9	67.4	47.7	54.3	80.1	46.4	47.9	69.2	42.8	69.9	74.3	63.1	58.3	70.7	51.6	
19.00-20.00	52.5	69.8	49.3	52.6	75.1	48.3	46.7	66.7	44.4	63.1	69.3	60.3	54.6	70.1	48.7	
20.00-21.00	51.4	63.6	49.7	50.6	66.2	47.0	46.0	54.4	44.9	57.5	63.7	54.1	50.9	62.3	48.6	
21.00-22.00	50.5	58.8	48.9	47.2	52.1	46.4	46.4	59.8	44.7	56.8	61.1	54.1	49.2	60.8	47.6	
22.00-23.00	49.7	57.2	48.4	48.1	59.9	46.3	50.3	65.3	44.7	57.4	69.1	52.5	49.6	69.2	47.0	
23.00-00.00	49.2	58.0	48.0	47.3	62.4	45.1	56.8	62.3	54.2	57.1	62.0	53.0	49.5	64.9	46.7	
Leq-24 hr	51.9	-	-	52.7	-	-	51.8	-	-	64.0	-	-	55.7	-	-	70
Ldn	57.4	-	-	57.4	-	-	58.0	-	-	65.7	-	-	62.1	-	-	-
L90	-	-	43.8-50.0	-	-	44.2-48.3	-	-	42.8-54.2	-	-	40.8-66.1	-	-	42.6-57.2	-
Lmax	-	79.2	-	-	80.4	-	-	77.8	-	-	86.7	-	-	76.1	-	115

ที่มา : \* ประกาศคณะกรรมการสิ่งแวดล้อมแห่งชาติ ฉบับที่ 15 (พ.ศ. 2540) เรื่อง การกำหนดมาตรฐานระดับเสียงโดยทั่วไป ลงวันที่ 3 เมษายน 2540

ตำแหน่งพิกัดของสถานีตรวจวัด : บริเวณวัดโสมนาราม.....  
 รุ่นของอุปกรณ์ตรวจวัด (SLM Model และ Serial No.) : Model CR:171B, Serial No. G078054.....  
 ค่าที่อ่านได้จากเครื่องวัดเสียง Sound Level Meter (SLM Reading dB (A) และ SLM Adjust dB(A) : Pre-Cal 93.7.dB(A) / Post-Cal 93.7.dB(A).....

รุ่นของอุปกรณ์สอบเทียบ (Calibrator Model และ Serial No.) : Model CR:515, Serial No. 80411.....  
 ระดับเสียงอ้างอิงในการสอบเทียบ (Calibration Ref dB (A)) : 94.08.dB(A).....  
 วันที่ตรวจรับรอง (Certified Date) : 07/03/2022.....  
 เลขที่เอกสารการสอบเทียบ (Cal Sheet No.) : 22-ACT-165.....

ชื่อผู้ตรวจวัด/บริษัท  
 ชื่อผู้ตรวจสอบ/ควบคุม  
 ชื่อผู้วิเคราะห์  
 เบอร์โทรศัพท์

ชื่อผู้บันทึก  
 ชื่อบริษัทผู้ตรวจวัด  
 เลขทะเบียนผู้วิเคราะห์

**ตารางที่ 5.3-5 ผลการตรวจวัดระดับเสียงโดยทั่วไป บริเวณโรงเรียนวัดจันทร์ประสิทธิ์ โครงการระบบรถไฟฟ้าทางคู่เพื่อการขนส่งและการจัดการโลจิสติกส์ (ระยะเร่งด่วน ช่วงชุมทางถนนจิระ-ขอนแก่น) ระหว่างวันที่ 22-26 กันยายน 2565**

เวลา	ระดับเสียง (เดซิเบลเอ)															มาตรฐาน*
	22 กันยายน 2565			23 กันยายน 2565			24 กันยายน 2565			26 กันยายน 2565			26 กันยายน 2565			
	Leq	Lmax	L90	Leq	Lmax	L90	Leq	Lmax	L90	Leq	Lmax	L90	Leq	Lmax	L90	
00.00-01.00	48.9	67.0	42.8	53.1	67.8	47.9	50.4	67.6	47.2	64.6	68.2	60.5	68.2	71.7	67.6	
01.00-02.00	51.3	69.9	46.1	61.5	65.6	61.2	47.2	64.6	44.8	54.6	59.8	51.7	63.9	71.4	50.9	
02.00-03.00	48.4	70.0	45.5	61.7	63.0	61.1	46.3	61.1	43.3	57.6	68.0	50.1	65.8	67.5	60.8	
03.00-04.00	46.7	64.3	44.7	56.5	72.4	54.1	45.9	55.8	43.5	64.9	70.7	56.7	65.5	68.9	63.8	
04.00-05.00	43.2	53.0	38.4	48.4	59.0	44.8	49.4	72.8	42.8	60.1	72.5	53.0	60.5	65.3	58.5	
05.00-06.00	47.4	63.4	38.0	45.9	57.6	44.4	48.6	57.6	41.8	59.1	71.1	52.5	57.3	64.1	52.5	
06.00-07.00	54.2	73.7	46.7	46.6	62.1	43.3	57.8	66.3	49.1	53.3	63.0	49.0	50.8	63.9	46.1	
07.00-08.00	59.4	78.1	49.6	55.5	87.6	43.3	55.0	66.7	50.2	53.8	73.5	46.7	51.5	69.3	46.3	
08.00-09.00	63.2	82.0	51.9	54.7	75.1	46.3	53.0	67.9	47.0	54.9	67.7	47.4	60.0	87.0	49.3	
09.00-10.00	53.7	75.7	48.5	61.6	84.0	52.1	53.1	72.0	46.6	56.8	67.6	46.3	60.3	79.7	50.2	
10.00-11.00	54.5	72.6	48.1	55.1	69.4	48.1	53.0	69.9	45.2	52.7	78.6	44.8	52.6	71.9	46.3	
11.00-12.00	65.0	84.8	56.8	53.2	73.7	47.3	48.0	61.1	43.8	53.4	74.4	43.4	53.4	74.9	45.9	
12.00-13.00	63.9	85.3	49.8	63.2	86.7	54.2	52.1	73.7	44.6	68.6	94.6	45.7	62.2	81.8	50.5	
13.00-14.00	65.6	95.4	49.4	66.3	91.9	52.5	51.4	71.0	44.7	55.5	74.8	44.2	64.2	91.3	50.5	
14.00-15.00	57.1	71.8	49.9	59.2	79.0	50.7	48.4	62.2	42.6	49.5	69.7	41.3	61.1	78.7	46.1	
15.00-16.00	58.1	75.0	49.9	60.8	73.6	53.1	56.2	82.5	42.3	67.6	81.6	42.6	69.1	91.3	47.3	
16.00-17.00	63.2	76.5	54.0	64.4	90.1	52.0	58.2	78.0	43.8	59.1	80.3	50.3	61.2	80.3	52.8	
17.00-18.00	53.7	70.5	47.2	59.2	82.6	48.0	54.7	76.0	43.8	55.5	80.6	45.7	59.5	80.1	48.2	
18.00-19.00	58.1	81.4	47.1	52.4	74.3	46.2	57.0	77.4	45.1	52.2	75.1	45.8	53.0	76.7	44.5	
19.00-20.00	52.0	83.2	43.4	53.3	70.9	45.0	49.8	71.4	43.1	58.2	67.1	43.6	49.8	69.5	43.2	
20.00-21.00	53.4	69.7	49.8	55.3	63.8	52.1	56.2	62.0	52.9	62.6	68.6	59.3	58.7	66.5	51.5	
21.00-22.00	56.6	69.3	54.1	54.6	69.9	49.8	58.2	65.4	55.2	65.2	71.1	60.5	57.4	68.2	55.5	
22.00-23.00	53.7	65.1	50.6	52.1	66.6	51.0	65.0	68.2	64.3	69.5	72.1	69.0	53.9	66.5	51.9	
23.00-00.00	52.3	64.4	48.8	53.1	71.2	47.5	67.4	73.1	64.4	69.1	73.3	68.7	59.9	86.7	49.0	
Leq-24 hr	58.9	-	-	59.1	-	-	57.7	-	-	63.0	-	-	62.2	-	-	70
Ldn	60.7	-	-	63.7	-	-	66.2	-	-	70.7	-	-	69.5	-	-	-
L90	-	-	38.0-56.8	-	-	43.3-61.2	-	-	41.8-64.4	-	-	41.3-69.0	-	-	43.2-67.6	-
Lmax	-	95.4	-	-	91.9	-	-	82.5	-	-	94.6	-	-	91.3	-	115

ที่มา : \* ประกาศคณะกรรมการสิ่งแวดล้อมแห่งชาติ ฉบับที่ 15 (พ.ศ. 2540) เรื่อง การกำหนดมาตรฐานระดับเสียงโดยทั่วไป ลงวันที่ 3 เมษายน 2540

ตำแหน่งพิกัดของสถานีตรวจวัด : บริเวณโรงเรียนวัดจันทร์ประสิทธิ์.....

รุ่นของอุปกรณ์ตรวจวัด (SLM Model และ Serial No.) : Model.CR:161B, Serial.No. G078417.....

ค่าที่อ่านได้จากเครื่องวัดเสียง Sound Level Meter (SLM Reading dB (A) และ SLM Adjust dB(A)) : Pre-Cal 93.7 dB(A) / Post-Cal 93.7 dB(A).....

รุ่นของอุปกรณ์สอบเทียบ (Calibrator Model และ Serial No.) : Model.CR:515, Serial.No. 80411.....

ระดับเสียงอ้างอิงในการสอบเทียบ (Calibration Ref dB (A)) : 94.08 dB(A).....

วันที่ตรวจรับรอง (Certified Date) : 07/03/2022.....

เลขที่เอกสารการสอบเทียบ (Cal Sheet No.) : 22-ACT-165.....

ชื่อผู้ตรวจวัด/บริษัท  
ชื่อผู้ตรวจสอบ/ควบคุม  
ชื่อผู้วิเคราะห์  
เบอร์โทรศัพท์

ชื่อผู้บันทึก  
ชื่อบริษัทผู้ตรวจวัด  
เลขทะเบียนผู้วิเคราะห์

**ตารางที่ 5.3-6 ผลการตรวจวัดระดับเสียงโดยทั่วไป บริเวณวัดพุทธรังษี โครงการระบบรถไฟทางคู่เพื่อการขนส่งและการจัดการโลจิสติกส์ (ระยะเร่งด่วน ช่วงชุมทางถนนจิระ-ขอนแก่น) ระหว่างวันที่ 22-26 กันยายน 2565**

เวลา	ระดับเสียง (เดซิเบลเอ)															มาตรฐาน*
	22 กันยายน 2565			23 กันยายน 2565			24 กันยายน 2565			26 กันยายน 2565			26 กันยายน 2565			
	Leq	Lmax	L90	Leq	Lmax	L90	Leq	Lmax	L90	Leq	Lmax	L90	Leq	Lmax	L90	
00.00-01.00	46.5	50.9	44.3	45.8	52.2	44.9	46.1	50.4	44.7	62.6	71.7	49.1	55.4	59.5	47.3	
01.00-02.00	46.8	60.0	45.5	45.6	49.5	44.7	44.3	52.1	43.2	57.4	66.3	50.3	56.9	67.4	53.4	
02.00-03.00	45.8	50.3	44.9	45.2	48.0	44.2	44.9	62.1	43.1	47.8	51.1	46.2	55.0	61.9	51.8	
03.00-04.00	47.2	67.5	44.7	47.7	71.0	44.4	49.0	73.2	43.7	48.2	60.3	46.7	48.6	52.6	47.5	
04.00-05.00	44.6	50.9	43.7	46.6	60.8	44.8	44.4	56.6	43.2	52.4	72.5	47.2	49.7	71.1	47.3	
05.00-06.00	50.8	70.9	44.5	51.5	72.7	42.7	52.1	73.1	44.4	55.6	74.5	48.0	52.0	74.0	46.5	
06.00-07.00	47.6	59.7	45.8	46.2	53.2	44.7	47.6	56.4	44.9	50.5	66.9	48.3	48.2	59.6	46.4	
07.00-08.00	46.8	62.9	44.2	46.7	60.2	44.2	47.6	68.2	43.5	48.3	56.9	47.2	47.0	57.0	45.0	
08.00-09.00	46.3	63.7	42.6	47.9	70.8	43.0	52.1	68.9	44.3	48.2	64.9	45.2	51.6	79.2	45.8	
09.00-10.00	49.8	72.9	41.5	48.0	69.9	39.2	51.8	71.9	40.3	50.8	71.6	40.2	52.6	71.6	43.5	
10.00-11.00	47.6	71.8	36.4	45.6	69.9	36.0	49.9	69.6	37.2	49.9	71.5	41.2	49.3	68.1	39.3	
11.00-12.00	47.5	70.9	35.4	47.8	66.7	36.0	48.4	67.4	36.3	50.8	76.1	37.7	44.5	68.1	36.9	
12.00-13.00	39.2	55.7	34.6	47.1	56.8	36.2	38.0	54.8	32.7	44.9	55.7	35.8	41.2	64.7	36.1	
13.00-14.00	37.6	51.8	34.3	47.9	63.7	37.4	42.4	59.1	37.0	44.0	54.9	41.6	47.6	72.4	37.7	
14.00-15.00	46.0	67.5	39.9	42.9	61.5	37.4	41.0	62.9	35.4	47.6	70.3	41.0	50.0	61.2	39.5	
15.00-16.00	46.2	70.7	39.5	49.3	68.5	40.0	43.0	65.0	36.4	49.5	73.2	43.3	60.5	93.7	41.0	
16.00-17.00	47.4	69.3	42.3	51.4	74.4	41.6	43.3	61.5	39.3	46.8	65.0	43.9	44.9	52.6	39.7	
17.00-18.00	47.8	71.7	44.3	48.1	57.6	43.8	46.9	70.4	42.2	49.5	60.5	47.2	49.2	65.4	43.9	
18.00-19.00	65.8	72.2	46.0	65.6	68.9	56.1	62.7	72.7	45.4	56.8	71.8	47.1	63.7	73.1	55.4	
19.00-20.00	63.1	67.8	56.5	64.6	70.7	57.7	61.8	77.7	53.7	51.1	60.6	49.2	60.6	68.7	52.8	
20.00-21.00	54.0	61.3	48.7	54.6	60.2	49.9	53.4	64.6	48.8	48.4	51.6	47.1	52.7	70.4	49.5	
21.00-22.00	49.7	67.2	46.3	50.3	68.1	46.5	58.5	68.7	56.2	49.9	66.4	46.7	50.6	56.8	48.4	
22.00-23.00	48.8	66.6	45.3	50.5	70.7	46.3	52.9	63.0	45.1	48.9	62.8	47.4	51.4	73.0	47.5	
23.00-00.00	47.1	64.0	44.5	47.8	68.9	45.7	63.2	69.8	47.9	48.6	54.0	46.5	50.6	71.7	47.2	
Leq-24 hr	54.8	-	-	55.3	-	-	55.0	-	-	53.1	-	-	54.9	-	-	70
Ldn	56.9	-	-	57.4	-	-	61.3	-	-	61.6	-	-	59.9	-	-	-
L90	-	-	34.3-56.5	-	-	36.0-57.7	-	-	32.7-56.2	-	-	35.8-50.3	-	-	36.1-55.4	-
Lmax	-	72.9	-	-	74.4	-	-	77.7	-	-	76.1	-	-	93.7	-	115

ที่มา : \* ประกาศคณะกรรมการสิ่งแวดล้อมแห่งชาติ ฉบับที่ 15 (พ.ศ. 2540) เรื่อง การกำหนดมาตรฐานระดับเสียงโดยทั่วไป ลงวันที่ 3 เมษายน 2540

ตำแหน่งพิกัดของสถานีตรวจวัด : บริเวณวัดพุทธรังษี.....  
 รุ่นของอุปกรณ์ตรวจวัด (SLM Model และ Serial No.) : Model CR:161B, Serial No. G080148.....  
 ค่าที่อ่านได้จากเครื่องวัดเสียง Sound Level Meter (SLM Reading dB (A) และ SLM Adjust dB(A) : Pre-Cal 93.7.dB(A) / Post-Cal 93.7.dB(A).....

รุ่นของอุปกรณ์สอบเทียบ (Calibrator Model และ Serial No.) : Model CR:515, Serial No. 80411.....  
 ระดับเสียงอ้างอิงในการสอบเทียบ (Calibration Ref dB (A)) : 94.08.dB(A).....  
 วันที่ตรวจรับรอง (Certified Date) : 07/03/2022.....  
 เลขที่เอกสารการสอบเทียบ (Cal Sheet No.) : 22-ACT-165.....

ชื่อผู้ตรวจวัด/บริษัท  
 ชื่อผู้ตรวจสอบ/ควบคุม  
 ชื่อผู้วิเคราะห์  
 เบอร์โทรศัพท์

ชื่อผู้บันทึก  
 ชื่อบริษัทผู้ตรวจวัด  
 เลขทะเบียนผู้วิเคราะห์

**ตารางที่ 5.3-7 ผลการตรวจวัดระดับเสียงโดยทั่วไป บริเวณวัดนันทิการาม โครงการระบบรถไฟฟ้าเพื่อการขนส่งและการจัดการโลจิสติกส์ (ระยะเร่งด่วน ช่วงชุมทางถนนจิระ-ขอนแก่น) ระหว่างวันที่ 22-26 กันยายน 2565**

เวลา	ระดับเสียง (เดซิเบลเอ)															มาตรฐาน*
	22 กันยายน 2565			23 กันยายน 2565			24 กันยายน 2565			26 กันยายน 2565			26 กันยายน 2565			
	Leq	Lmax	L90	Leq	Lmax	L90	Leq	Lmax	L90	Leq	Lmax	L90	Leq	Lmax	L90	
00.00-01.00	57.4	75.9	54.0	53.0	74.3	45.9	52.1	69.1	46.4	54.0	63.1	52.0	61.9	67.4	59.3	
01.00-02.00	56.3	67.2	54.8	51.0	70.1	45.5	52.3	75.2	45.6	55.3	64.1	53.6	68.8	71.5	67.2	
02.00-03.00	57.6	70.1	56.3	50.8	69.2	44.3	51.0	70.6	44.7	55.3	68.5	50.9	66.5	73.0	63.6	
03.00-04.00	57.2	65.7	55.9	49.9	64.3	44.2	50.7	65.6	45.1	54.4	69.7	51.7	61.9	67.4	60.4	
04.00-05.00	55.1	68.6	51.7	50.5	67.3	44.6	50.3	67.8	44.9	57.0	76.4	51.2	62.7	69.1	60.6	
05.00-06.00	52.0	63.7	47.7	51.6	65.4	44.0	51.0	66.9	44.6	58.5	68.5	50.8	59.3	72.1	53.2	
06.00-07.00	52.3	60.1	47.7	52.7	62.8	48.1	52.4	63.0	46.9	62.7	68.4	57.9	54.5	72.1	50.6	
07.00-08.00	55.3	74.4	51.6	58.3	68.1	52.3	54.8	71.2	50.2	57.2	68.2	51.6	52.5	61.2	42.3	
08.00-09.00	55.9	77.4	51.8	57.6	79.6	52.8	54.4	65.0	50.8	56.4	67.0	51.5	46.9	60.0	36.2	
09.00-10.00	54.1	69.2	50.4	54.9	67.9	51.1	55.8	80.2	51.2	58.2	69.4	52.2	52.9	77.3	36.2	
10.00-11.00	52.6	62.2	49.2	54.0	76.5	49.3	53.8	67.2	50.2	63.4	74.5	52.2	54.1	69.8	49.8	
11.00-12.00	52.6	63.8	49.1	52.7	67.8	49.2	52.9	61.5	49.9	56.9	71.4	50.8	53.2	66.4	49.3	
12.00-13.00	52.2	62.2	48.9	54.8	76.4	49.5	56.2	80.8	50.4	53.3	71.0	50.1	51.9	68.4	36.0	
13.00-14.00	52.6	65.4	49.0	52.9	70.8	49.5	53.4	70.1	50.0	55.0	70.6	51.1	50.7	68.5	38.4	
14.00-15.00	54.1	66.0	50.7	56.2	79.2	49.3	53.8	69.9	50.4	57.3	72.1	53.2	56.1	69.6	37.2	
15.00-16.00	53.9	72.2	50.4	54.0	69.1	49.7	54.2	71.0	50.7	56.4	67.1	52.3	58.3	69.6	39.7	
16.00-17.00	54.9	77.6	50.5	54.8	70.3	50.6	54.2	66.5	50.7	55.7	67.1	52.2	59.0	71.1	52.3	
17.00-18.00	53.1	64.3	50.1	52.4	64.3	49.8	54.3	71.8	51.3	59.1	78.3	52.8	56.7	73.2	52.1	
18.00-19.00	54.6	71.3	51.4	54.9	63.3	50.5	56.7	81.4	50.9	63.4	72.6	56.7	56.5	70.8	52.8	
19.00-20.00	56.2	70.0	54.0	56.6	64.9	55.0	57.4	70.8	52.8	65.5	73.1	61.5	58.1	71.5	57.1	
20.00-21.00	56.1	72.9	53.7	56.3	69.7	54.0	60.4	64.6	58.4	61.8	66.2	59.9	58.1	71.7	56.2	
21.00-22.00	54.4	72.5	50.9	54.8	67.9	52.1	58.2	65.3	55.1	60.5	79.4	57.9	55.9	66.3	54.1	
22.00-23.00	53.5	71.4	48.7	55.6	77.3	49.5	56.4	79.1	51.8	60.0	82.8	56.6	56.5	78.0	53.0	
23.00-00.00	52.7	64.5	47.5	53.3	77.0	47.1	53.4	66.6	51.0	62.2	69.2	54.4	53.9	67.4	50.8	
Leq-24 hr	54.8	-	-	54.5	-	-	54.9	-	-	59.7	-	-	60.1	-	-	70
Ldn	61.7	-	-	59.4	-	-	59.7	-	-	65.5	-	-	69.1	-	-	-
L90	-	-	47.5-56.3	-	-	44.0-55.0	-	-	44.6-58.4	-	-	50.1-61.5	-	-	36.0-67.2	-
Lmax	-	77.6	-	-	79.6	-	-	81.4	-	-	82.8	-	-	78.0	-	115

ที่มา : \* ประกาศคณะกรรมการสิ่งแวดล้อมแห่งชาติ ฉบับที่ 15 (พ.ศ. 2540) เรื่อง การกำหนดมาตรฐานระดับเสียงโดยทั่วไป ลงวันที่ 3 เมษายน 2540

ตำแหน่งพิกัดของสถานีตรวจวัด : บริเวณวัดนันทิการาม.....

รุ่นของอุปกรณ์ตรวจวัด (SLM Model และ Serial No.) : Model CR:161B, Serial No. G078642.....

ค่าที่อ่านได้จากเครื่องวัดเสียง Sound Level Meter (SLM Reading dB(A) และ SLM Adjust dB(A) : Pre-Cal 93.7.dB(A) / Post-Cal 93.7.dB(A).....

รุ่นของอุปกรณ์สอบเทียบ (Calibrator Model และ Serial No.) : Model CR:515, Serial No. 80411.....

ระดับเสียงอ้างอิงในการสอบเทียบ (Calibration Ref dB(A)) : 94.08.dB(A).....

วันที่ตรวจรับรอง (Certified Date) : 07/03/2022.....

เลขที่เอกสารการสอบเทียบ (Cal Sheet No.) : 22-ACT-165.....

ชื่อผู้ตรวจวัด/บริษัท  
ชื่อผู้ตรวจสอบ/ควบคุม  
ชื่อผู้วิเคราะห์  
เบอร์โทรศัพท์

ชื่อผู้บันทึก  
ชื่อบริษัทผู้ตรวจวัด  
เลขทะเบียนผู้วิเคราะห์



ตารางที่ 5.3-8 เปรียบเทียบผลการตรวจวัดระดับเสียงโดยทั่วไป บริเวณวัดบ้านเกาะ ระหว่างปี พ.ศ. 2559-2565

วัน/เดือน/ปี	ผลการตรวจวัด (เดซิเบล(เอ))			
	Leq-24 hr	Ldn	L90	Lmax
15-16 ตุลาคม 2559	60.1	66.3	38.2-60.7	97.5
16-17 ตุลาคม 2559	58.9	63.1	39.7-54.1	94.4
17-18 ตุลาคม 2559	66.0	66.5	36.6-55.0	100.9
18-19 ตุลาคม 2559	65.8	66.5	39.6-49.7	98.5
19-20 ตุลาคม 2559	64.8	66.2	37.8-45.7	99.4
<b>ค่าสูงสุด-ค่าต่ำสุด</b>	<b>58.9-66.0</b>	<b>63.1-66.5</b>	<b>36.6-60.7</b>	<b>94.4-100.9</b>
10 กันยายน 2563	55.0	57.7	35.1-48.6	91.6
11 กันยายน 2563	51.1	55.8	39.7-49.1	80.4
12 กันยายน 2563	52.8	59.9	38.0-45.8	86.9
13 กันยายน 2563	62.6	72.3	40.6-59.2	81.2
14 กันยายน 2563	53.4	56.3	40.7-51.9	83.1
<b>ค่าสูงสุด-ค่าต่ำสุด</b>	<b>51.1-62.6</b>	<b>55.8-72.3</b>	<b>35.1-59.2</b>	<b>80.4-91.6</b>
3 มีนาคม 2564	50.7	54.5	37.0-47.5	82.8
4 มีนาคม 2564	52.6	55.1	29.8-46.3	83.6
5 มีนาคม 2564	55.3	56.8	39.2-50.2	83.4
6 มีนาคม 2564	48.9	53.5	39.0-45.9	78.6
7 มีนาคม 2564	51.4	54.0	37.3-48.4	80.9
<b>ค่าสูงสุด-ค่าต่ำสุด</b>	<b>48.9-55.3</b>	<b>53.5-56.8</b>	<b>29.8-50.2</b>	<b>78.6-83.6</b>
29 กันยายน 2564	50.9	58.1	36.2-46.5	86.8
30 กันยายน 2564	49.0	55.9	38.2-45.1	83.1
1 ตุลาคม 2564	48.2	53.0	37.3-44.7	85.8
2 ตุลาคม 2564	56.0	58.5	38.7-46.3	80.8
3 ตุลาคม 2564	49.9	56.7	37.8-44.7	87.1
<b>ค่าสูงสุด-ค่าต่ำสุด</b>	<b>48.2-56.0</b>	<b>53.0-58.5</b>	<b>36.2-46.5</b>	<b>80.8-87.1</b>
1 เมษายน 2565	55.3	58.4	36.2-51.3	82.6
2 เมษายน 2565	55.0	61.1	41.0-54.5	72.3
3 เมษายน 2565	55.6	64.7	39.9-59.6	75.6
4 เมษายน 2565	49.2	52.8	37.9-46.0	75.4
5 เมษายน 2565	50.8	54.6	40.5-45.0	81.6
<b>ค่าสูงสุด-ค่าต่ำสุด</b>	<b>49.2-55.6</b>	<b>52.8-64.7</b>	<b>36.2-59.6</b>	<b>72.3-82.6</b>
<b>มาตรฐาน</b>	<b>70</b>	<b>-</b>	<b>-</b>	<b>115</b>

ตารางที่ 5.3-8 เปรียบเทียบผลการตรวจวัดระดับเสียงโดยทั่วไป บริเวณวัดบ้านเกาะ ระหว่างปี พ.ศ. 2559-2565 (ต่อ)

วัน/เดือน/ปี	ผลการตรวจวัด (เดซิเบล(เอ))			
	Leq-24 hr	Ldn	L90	Lmax
22 กันยายน 2565	59.5	66.1	34.2-51.2	86.8
23 กันยายน 2565	54.2	57.7	37.4-54.7	87.6
24 กันยายน 2565	52.8	54.7	35.7-57.4	91.6
25 กันยายน 2565	53.1	56.4	35.8-52.2	87.4
26 กันยายน 2565	56.4	58.5	37.6-49.7	86.3
ค่าสูงสุด-ค่าต่ำสุด	52.8-59.5	54.7-66.1	34.2-57.4	86.3-91.4
มาตรฐาน	70	-	-	115

หมายเหตุ : - ผลการตรวจวัดระหว่างปี พ.ศ. 2559-2561 ดำเนินการโดยบริษัท ยูไนเต็ด แอนาไลซิส แอนด์ เอ็นจิเนียริง คอนซัลแตนท์ จำกัด (UAE) โดยทำการตรวจวัดปีละ 1 ครั้ง เมื่อผ่านพื้นที่ไวต่อผลกระทบที่กำหนดตาม EIA (ทส. (กทล) 1009/ว9718 ลงวันที่ 18 กรกฎาคม 2561

- ผลการตรวจวัดเดือนกันยายน 2563-ปัจจุบัน ดำเนินการโดยบริษัท เอสจีเอส (ประเทศไทย) จำกัด (SGS)

ที่มา : 1/ มาตรฐานตามประกาศคณะกรรมการสิ่งแวดล้อมแห่งชาติ ฉบับที่ 24 (พ.ศ. 2547)

ตารางที่ 5.3-9 เปรียบเทียบผลการตรวจวัดระดับเสียงโดยทั่วไป บริเวณวัดเสลา ระหว่างปี พ.ศ. 2559-2565

วัน/เดือน/ปี	ผลการตรวจวัด (เดซิเบล(เอ))			
	Leq-24 hr	Ldn	L90	Lmax
15-16 ตุลาคม 2559	48.8	54.3	41.8-45.0	85.0
16-17 ตุลาคม 2559	54.6	58.1	40.5-47.1	89.8
17-18 ตุลาคม 2559	51.0	54.0	38.3-46.3	86.1
18-19 ตุลาคม 2559	58.0	60.4	36.1-47.7	92.4
19-20 ตุลาคม 2559	56.6	58.5	35.3-46.4	90.6
<b>ค่าสูงสุด-ค่าต่ำสุด</b>	<b>48.8-58.0</b>	<b>54.0-60.4</b>	<b>35.3-47.7</b>	<b>85.0-92.4</b>
10 กันยายน 2563	56.3	63.2	37.9-57.8	92.1
11 กันยายน 2563	56.5	57.5	40.4-45.5	93.6
12 กันยายน 2563	52.1	57.9	41.9-48.2	88.6
13 กันยายน 2563	59.7	68.4	43.2-56.5	88.6
14 กันยายน 2563	56.3	60.1	42.6-51.2	87.0
<b>ค่าสูงสุด-ค่าต่ำสุด</b>	<b>52.1-59.7</b>	<b>57.5-68.4</b>	<b>37.9-57.8</b>	<b>87.0-93.6</b>
3 มีนาคม 2564	51.9	56.3	39.4-49.0	79.2
4 มีนาคม 2564	51.2	55.2	41.7-45.2	82.2
5 มีนาคม 2564	52.1	55.6	42.0-46.3	81.4
6 มีนาคม 2564	52.1	56.0	42.4-47.6	79.9
7 มีนาคม 2564	61.6	62.4	42.9-58.6	88.3
<b>ค่าสูงสุด-ค่าต่ำสุด</b>	<b>51.2-61.6</b>	<b>55.2-62.4</b>	<b>39.4-58.6</b>	<b>79.2-88.3</b>
29 กันยายน 2564	51.2	57.7	41.3-48.3	85.5
30 กันยายน 2564	54.1	58.6	43.5-48.2	88.1
1 ตุลาคม 2564	51.3	57.6	42.5-47.4	83.2
2 ตุลาคม 2564	51.6	56.9	43.8-46.7	84.0
3 ตุลาคม 2564	51.1	56.1	42.4-45.6	90.7
<b>ค่าสูงสุด-ค่าต่ำสุด</b>	<b>51.1-54.1</b>	<b>56.1-58.6</b>	<b>41.3-48.3</b>	<b>83.2-90.7</b>
1 เมษายน 2565	54.6	58.0	38.4-56.7	88.0
2 เมษายน 2565	53.7	58.7	44.8-56.1	79.3
3 เมษายน 2565	51.4	58.1	38.2-49.7	79.3
4 เมษายน 2565	51.9	55.3	37.8-44.8	83.2
5 เมษายน 2565	52.9	55.9	39.6-45.3	89.1
<b>ค่าสูงสุด-ค่าต่ำสุด</b>	<b>51.4-54.6</b>	<b>55.3-58.7</b>	<b>37.8-56.5</b>	<b>79.3-89.1</b>
<b>มาตรฐาน</b>	<b>70</b>	<b>-</b>	<b>-</b>	<b>115</b>

ตารางที่ 5.3-9 เปรียบเทียบผลการตรวจวัดระดับเสียงโดยทั่วไป บริเวณวัดเสลา ระหว่างปี พ.ศ. 2559-2565 (ต่อ)

วัน/เดือน/ปี	ผลการตรวจวัด (เดซิเบล(เอ))			
	Leq-24 hr	Ldn	L90	Lmax
22 กันยายน 2565	51.8	57.2	36.0-52.0	84.1
23 กันยายน 2565	62.9	68.6	40.8-61.3	92.7
24 กันยายน 2565	59.2	60.6	39.7-58.8	87.7
25 กันยายน 2565	62.3	64.3	41.3-64.0	95.1
26 กันยายน 2565	56.7	58.3	41.0-50.0	90.2
ค่าสูงสุด-ค่าต่ำสุด	51.8-62.9	57.2-68.6	36.0-64.0	84.1-95.1
มาตรฐาน	70	-	-	115

หมายเหตุ : - ผลการตรวจวัดระหว่างปี พ.ศ. 2559-2561 ดำเนินการโดยบริษัท ยูโนเด็ค แอนนาลิสต์ แอนด์ เอ็นจิเนียริง คอนซัลแตนท์ จำกัด (UAE)  
โดยทำการตรวจวัดปีละ 1 ครั้ง เมื่อผ่านพื้นที่ไวต่อผลกระทบที่กำหนดตาม EIA (ทส. (กวล) 1009/ว9718 ลงวันที่ 18 กรกฎาคม 2561  
- ผลการตรวจวัดเดือนกันยายน 2563-ปัจจุบัน ดำเนินการโดยบริษัท เอสจีเอส (ประเทศไทย) จำกัด (SGS)

ที่มา : 1/ มาตรฐานตามประกาศคณะกรรมการสิ่งแวดล้อมแห่งชาติ ฉบับที่ 24 (พ.ศ. 2547)



ตารางที่ 5.3-10 เปรียบเทียบผลการตรวจวัดระดับเสียงโดยทั่วไป บริเวณโรงเรียนบ้านหนองนาโคกไผ่ล้อมสามัคคี  
ระหว่างปี พ.ศ. 2560-2565

วัน/เดือน/ปี	ผลการตรวจวัด (เดซิเบล(เอ))			
	Leq-24 hr	Ldn	L90	Lmax
4-5 ตุลาคม 2560	59.3	64.8	43.3-59.9	88.2
5-6 ตุลาคม 2560	63.1	67.7	41.0-56.3	108.8
6-7 ตุลาคม 2560	53.2	59.2	41.2-55.3	102.2
7-8 ตุลาคม 2560	55.1	61.2	39.6-52.1	104.8
8-9 ตุลาคม 2560	55.8	59.8	42.3-50.9	91.5
<b>ค่าสูงสุด-ค่าต่ำสุด</b>	<b>53.2-63.1</b>	<b>59.2-67.7</b>	<b>39.6-59.9</b>	<b>88.2-108.8</b>
10 กันยายน 2563	54.8	58.1	40.7-50.3	85.4
11 กันยายน 2563	59.9	62.1	41.3-54.0	93.3
12 กันยายน 2563	54.1	59.5	39.1-53.8	83.0
13 กันยายน 2563	56.7	60.4	40.6-54.2	98.3
14 กันยายน 2563	57.2	60.1	41.3-53.0	85.9
<b>ค่าสูงสุด-ค่าต่ำสุด</b>	<b>54.1-59.9</b>	<b>58.1-62.1</b>	<b>39.1-54.2</b>	<b>83.0-98.3</b>
3 มีนาคม 2564	54.7	59.9	40.7-53.9	85.4
4 มีนาคม 2564	53.1	57.2	40.0-54.2	82.9
5 มีนาคม 2564	54.4	52.5	41.3-52.6	82.9
6 มีนาคม 2564	48.9	52.5	34.7-45.6	78.5
7 มีนาคม 2564	47.7	53.0	34.7-44.5	78.5
<b>ค่าสูงสุด-ค่าต่ำสุด</b>	<b>47.7-54.7</b>	<b>52.5-59.9</b>	<b>34.7-54.2</b>	<b>78.5-85.4</b>
29 กันยายน 2564	54.3	62.9	37.2-49.6	88.7
30 กันยายน 2564	50.4	55.8	42.9-50.6	83.9
1 ตุลาคม 2564	52.1	56.3	43.4-50.7	96.4
2 ตุลาคม 2564	50.6	58.3	34.7-48.5	81.6
3 ตุลาคม 2564	55.0	63.3	38.4-49.8	84.2
<b>ค่าสูงสุด-ค่าต่ำสุด</b>	<b>50.4-55.0</b>	<b>55.8-63.3</b>	<b>34.7-50.7</b>	<b>81.6-96.4</b>
1 เมษายน 2565	54.0	5.9	41.7-49.1	88.8
2 เมษายน 2565	54.3	60.6	44.0-55.7	79.2
3 เมษายน 2565	55.2	62.9	45.2-51.8	83.7
4 เมษายน 2565	59.9	67.0	43.6-62.0	80.3
5 เมษายน 2565	59.3	66.4	43.2-63.2	84.1
<b>ค่าสูงสุด-ค่าต่ำสุด</b>	<b>54.0-59.9</b>	<b>58.9-67.0</b>	<b>41.7-63.2</b>	<b>79.2-88.8</b>
<b>มาตรฐาน</b>	<b>70</b>	<b>-</b>	<b>-</b>	<b>115</b>

ตารางที่ 5.3-10 เปรียบเทียบผลการตรวจวัดระดับเสียงโดยทั่วไป บริเวณโรงเรียนบ้านหนองนาโคกไฟล้อมสามัคคี  
ระหว่างปี พ.ศ. 2560-2565 (ต่อ)

วัน/เดือน/ปี	ผลการตรวจวัด (เดซิเบล(เอ))			
	Leq-24 hr	Ldn	L90	Lmax
22 กันยายน 2565	53.8	58.6	34.9-48.8	91.3
23 กันยายน 2565	61.5	68.5	41.6-62.4	87.4
24 กันยายน 2565	58.7	68.4	37.7-61.1	87.4
25 กันยายน 2565	56.1	61.4	36.0-62.2	78.1
26 กันยายน 2565	59.1	65.8	40.2-59.5	85.1
ค่าสูงสุด-ค่าต่ำสุด	53.8-61.5	58.6-68.5	34.9-62.4	78.1-91.3
มาตรฐาน	70	-	-	115

หมายเหตุ : - ผลการตรวจวัดระหว่างปี พ.ศ. 2559-2561 ดำเนินการโดยบริษัท ยูไนเต็ด แอนนาลิสต์ แอนด์ เอ็นจิเนียริง คอนซัลแตนท์ จำกัด (UAE)  
โดยทำการตรวจวัดปีละ 1 ครั้ง เมื่อผ่านพื้นที่ไวต่อผลกระทบที่กำหนดตาม EIA (ทส. (กกวล) 1009/ว9718 ลงวันที่ 18 กรกฎาคม 2561  
- ผลการตรวจวัดเดือนกันยายน 2563-ปัจจุบัน ดำเนินการโดยบริษัท เอสจีเอส (ประเทศไทย) จำกัด (SGS)  
ที่มา : 1/ มาตรฐานตามประกาศคณะกรรมการสิ่งแวดล้อมแห่งชาติ ฉบับที่ 24 (พ.ศ. 2547)

ตารางที่ 5.3-11 เปรียบเทียบผลการตรวจวัดระดับเสียงโดยทั่วไป บริเวณวัดโสภาราม ระหว่างปี พ.ศ. 2560-2565

วัน/เดือน/ปี	ผลการตรวจวัด (เดซิเบล(เอ))			
	Leq-24 hr	Ldn	L90	Lmax
12-13 มีนาคม 2560	48.8	54.3	45.7-49.3	86.3
13-14 มีนาคม 2560	54.6	58.1	42.7-49.9	86.5
14-15 มีนาคม 2560	51.0	54.0	36.8-48.6	86.7
15-16 มีนาคม 2560	58.0	60.4	42.5-49.1	86.6
16-17 มีนาคม 2560	56.6	58.5	44.4-49.7	86.1
<b>ค่าสูงสุด-ค่าต่ำสุด</b>	<b>48.8-58.0</b>	<b>54.0-60.4</b>	<b>36.8-49.9</b>	<b>86.1-86.7</b>
10 กันยายน 2563	51.1	56.9	44.1-50.9	80.5
11 กันยายน 2563	51.0	58.0	45.4-49.8	77.7
12 กันยายน 2563	57.0	64.8	45.6-58.5	93.5
13 กันยายน 2563	55.1	62.7	46.5-54.7	91.8
14 กันยายน 2563	52.8	59.9	45.8-53.2	78.8
<b>ค่าสูงสุด-ค่าต่ำสุด</b>	<b>51.0-57.0</b>	<b>56.9-64.8</b>	<b>44.1-58.5</b>	<b>77.7-93.5</b>
3 มีนาคม 2564	57.5	59.8	40.8-54.8	82.3
4 มีนาคม 2564	50.4	56.7	42.4-49.7	75.9
5 มีนาคม 2564	55.4	58.9	42.5-51.2	86.1
6 มีนาคม 2564	50.4	56.5	43.3-50.5	78.9
7 มีนาคม 2564	48.3	54.6	41.4-47.7	74.2
<b>ค่าสูงสุด-ค่าต่ำสุด</b>	<b>48.3-57.5</b>	<b>54.6-59.8</b>	<b>40.8-54.8</b>	<b>74.2-86.1</b>
29 กันยายน 2564	50.5	55.9	42.7-49.4	79.3
30 กันยายน 2564	50.1	57.2	40.5-49.0	77.3
1 ตุลาคม 2564	51.4	57.9	44.1-49.8	83.0
2 ตุลาคม 2564	52.3	59.1	45.0-48.1	80.3
3 ตุลาคม 2564	63.8	64.7	44.3-53.5	95.9
<b>ค่าสูงสุด-ค่าต่ำสุด</b>	<b>50.1-63.8</b>	<b>55.9-64.7</b>	<b>40.5-53.5</b>	<b>77.3-95.9</b>
1 เมษายน 2565	52.3	56.7	42.8-51.3	82.5
2 เมษายน 2565	56.1	63.1	43.6-60.4	85.8
3 เมษายน 2565	52.5	58.5	42.6-49.0	91.1
4 เมษายน 2565	55.7	58.3	40.3-51.2	82.9
5 เมษายน 2565	57.4	59.8	43.9-50.6	83.4
<b>ค่าสูงสุด-ค่าต่ำสุด</b>	<b>52.3-57.4</b>	<b>56.7-63.1</b>	<b>40.3-60.4</b>	<b>82.5-91.1</b>
<b>มาตรฐาน</b>	<b>70</b>	<b>-</b>	<b>-</b>	<b>115</b>

หมายเหตุ : - ผลการตรวจวัดระหว่างปี พ.ศ. 2559-2561 ดำเนินการโดยบริษัท ยูโนเด็ค แอนนาลิสต์ แอนด์ เอ็นจิเนียริง คอนซัลแตนท์ จำกัด (UAE) โดยทำการตรวจวัดปีละ 1 ครั้ง เมื่อผ่านพื้นที่ไวต่อผลกระทบที่กำหนดตาม EIA (ทส. (กกวล) 1009/ว9718 ลงวันที่ 18 กรกฎาคม 2561

- ผลการตรวจวัดเดือนกันยายน 2563-ปัจจุบัน ดำเนินการโดยบริษัท เอสจีเอส (ประเทศไทย) จำกัด (SGS)

ที่มา : <sup>1/</sup> มาตรฐานตามประกาศคณะกรรมการสิ่งแวดล้อมแห่งชาติ ฉบับที่ 24 (พ.ศ. 2547)

ตารางที่ 5.3-11 เปรียบเทียบผลการตรวจวัดระดับเสียงโดยทั่วไป บริเวณวัดโสมการาม ระหว่างปี พ.ศ. 2560-2565 (ต่อ)

วัน/เดือน/ปี	ผลการตรวจวัด (เดซิเบล(เอ))			
	Leq-24 hr	Ldn	L90	Lmax
22 กันยายน 2565	51.9	57.4	43.8-50.0	79.2
23 กันยายน 2565	52.7	57.4	44.2-48.3	80.4
24 กันยายน 2565	51.8	58.0	42.8-54.2	77.8
25 กันยายน 2565	64.0	65.7	40.8-66.1	86.7
26 กันยายน 2565	55.7	62.1	42.6-57.2	76.1
ค่าสูงสุด-ค่าต่ำสุด	51.8-64.0	57.4-65.7	40.8-66.1	76.1-86.7
มาตรฐาน	70	-	-	115

หมายเหตุ : - ผลการตรวจวัดระหว่างปี พ.ศ. 2559-2561 ดำเนินการโดยบริษัท ยูไนเต็ด แอนาไลซิส แอนด์ เอ็นจิเนียริง คอนซัลแตนท์ จำกัด (UAE)  
โดยทำการตรวจวัดปีละ 1 ครั้ง เมื่อผ่านพื้นที่ไวต่อผลกระทบที่กำหนดตาม EIA (ทส. (กกวล) 1009/ว9718 ลงวันที่ 18 กรกฎาคม 2561  
- ผลการตรวจวัดเดือนกันยายน 2563-ปัจจุบัน ดำเนินการโดยบริษัท เอสจีเอส (ประเทศไทย) จำกัด (SGS)

ที่มา : 1/ มาตรฐานตามประกาศคณะกรรมการสิ่งแวดล้อมแห่งชาติ ฉบับที่ 24 (พ.ศ. 2547)

ตารางที่ 5.3-12 เปรียบเทียบผลการตรวจวัดระดับเสียงโดยทั่วไป บริเวณโรงเรียนวัดจันทร์ประสิทธิ์  
ระหว่างปี พ.ศ. 2560-2565

วัน/เดือน/ปี	ผลการตรวจวัด (เดซิเบล(เอ))			
	Leq-24 hr	Ldn	L90	Lmax
4-5 ตุลาคม 2560	67.2	70.7	43.3-59.9	88.2
5-6 ตุลาคม 2560	65.0	65.6	41.0-56.3	108.8
6-7 ตุลาคม 2560	59.6	61.0	41.2-55.3	102.2
7-8 ตุลาคม 2560	61.1	69.9	39.6-52.1	104.8
8-9 ตุลาคม 2560	53.4	59.0	42.3-50.9	91.5
<b>ค่าสูงสุด-ค่าต่ำสุด</b>	<b>53.4-67.2</b>	<b>59.0-70.7</b>	<b>39.6-59.9</b>	<b>88.2-108.8</b>
10 กันยายน 2563	60.2	61.8	42.5-57.3	90.6
11 กันยายน 2563	59.1	61.4	40.7-57.5	91.9
12 กันยายน 2563	55.3	62.1	41.8-59.5	92.2
13 กันยายน 2563	62.0	70.9	43.0-54.8	99.6
14 กันยายน 2563	60.4	63.3	46.7-57.3	91.4
<b>ค่าสูงสุด-ค่าต่ำสุด</b>	<b>55.3-62.0</b>	<b>61.4-70.9</b>	<b>40.7-59.5</b>	<b>90.6-99.6</b>
3 มีนาคม 2564	59.7	63.5	41.2-56.9	90.1
4 มีนาคม 2564	59.2	61.2	41.6-58.2	90.3
5 มีนาคม 2564	60.9	62.6	45.0-54.8	94.1
6 มีนาคม 2564	53.2	59.8	44.0-53.1	79.0
7 มีนาคม 2564	61.6	63.1	43.0-54.0	85.3
<b>ค่าสูงสุด-ค่าต่ำสุด</b>	<b>53.2-61.6</b>	<b>59.8-63.5</b>	<b>41.2-58.2</b>	<b>85.3-94.1</b>
29 กันยายน 2564	53.4	58.3	42.0-51.0	88.5
30 กันยายน 2564	54.9	57.7	39.8-50.0	85.9
1 ตุลาคม 2564	52.8	56.1	38.9-48.1	83.9
2 ตุลาคม 2564	58.4	59.5	38.9-47.6	83.9
3 ตุลาคม 2564	54.6	57.0	39.4-45.4	85.9
<b>ค่าสูงสุด-ค่าต่ำสุด</b>	<b>52.8-58.4</b>	<b>56.1-59.5</b>	<b>38.9-51.0</b>	<b>83.9-88.5</b>
1 เมษายน 2565	54.2	56.7	35.8-47.0	86.5
2 เมษายน 2565	62.3	70.4	36.2-67.4	77.0
3 เมษายน 2565	52.2	55.4	35.1-47.1	78.5
4 เมษายน 2565	50.1	55.4	36.0-47.9	76.8
5 เมษายน 2565	49.7	54.4	35.5-47.0	74.6
<b>ค่าสูงสุด-ค่าต่ำสุด</b>	<b>49.7-62.3</b>	<b>54.4-70.4</b>	<b>35.1-67.4</b>	<b>74.6-86.5</b>
<b>มาตรฐาน</b>	<b>70</b>	<b>-</b>	<b>-</b>	<b>115</b>



ตารางที่ 5.3-12 เปรียบเทียบผลการตรวจวัดระดับเสียงโดยทั่วไป บริเวณโรงเรียนวัดจันทร์ประสิทธิ์  
ระหว่างปี พ.ศ. 2560-2565 (ต่อ)

วัน/เดือน/ปี	ผลการตรวจวัด (เดซิเบล(เอ))			
	Leq-24 hr	Ldn	L90	Lmax
22 กันยายน 2565	58.9	60.7	38.0-56.8	95.4
23 กันยายน 2565	59.1	63.7	43.3-61.2	91.9
24 กันยายน 2565	57.7	66.2	41.8-64.4	82.5
25 กันยายน 2565	63.0	70.7	41.3-69.0	94.6
26 กันยายน 2565	62.2	69.5	43.2-67.6	91.3
ค่าสูงสุด-ค่าต่ำสุด	57.7-63.0	60.7-70.7	38.0-69.0	82.5-95.4
มาตรฐาน	70	-	-	115

หมายเหตุ : - ผลการตรวจวัดระหว่างปี พ.ศ. 2559 - 2561 ดำเนินการโดยบริษัท ยูไนเต็ด แอนนาลิสต์ แอนด์ เอ็นจิเนียริง คอนซัลแตนท์ จำกัด (UAE)  
โดยทำการตรวจวัดปีละ 1 ครั้ง เมื่อผ่านพื้นที่ไวต่อผลกระทบที่กำหนดตาม EIA (ทส. (กกวล) 1009/ว9718 ลงวันที่ 18 กรกฎาคม 2561  
- ผลการตรวจวัดเดือนกันยายน 2563-ปัจจุบัน ดำเนินการโดยบริษัท เอสจีเอส (ประเทศไทย) จำกัด (SGS)  
ที่มา : 1/ มาตรฐานตามประกาศคณะกรรมการสิ่งแวดล้อมแห่งชาติ ฉบับที่ 24 (พ.ศ. 2547)

ตารางที่ 5.3-13 เปรียบเทียบผลการตรวจวัดระดับเสียงโดยทั่วไป บริเวณวัดพุทธรังษี ระหว่างปี พ.ศ. 2560-2565

วัน/เดือน/ปี	ผลการตรวจวัด (เดซิเบล(เอ))			
	Leq-24 hr	Ldn	L90	Lmax
28 กุมภาพันธ์-1 มีนาคม 2560	50.8	56.0	39.0-47.1	93.0
1-2 มีนาคม 2560	49.5	55.9	39.9-46.3	75.2
2-3 มีนาคม 2560	49.2	55.8	38.7-46.5	79.8
3-4 มีนาคม 2560	50.4	58.6	39.5-51.9	82.0
4-5 มีนาคม 2560	48.6	56.5	39.1-47.8	78.3
<b>ค่าสูงสุด-ค่าต่ำสุด</b>	<b>48.6-50.8</b>	<b>55.8-58.6</b>	<b>38.7-51.9</b>	<b>75.2-93.0</b>
10 กันยายน 2563	55.8	59.6	40.3-48.4	97.3
11 กันยายน 2563	64.7	74.2	40.8-47.9	109.3
12 กันยายน 2563	52.8	60.6	39.9-52.4	93.0
13 กันยายน 2563	66.4	76.3	41.3-54.4	109.7
14 กันยายน 2563	50.9	56.7	39.4-48.6	82.1
<b>ค่าสูงสุด-ค่าต่ำสุด</b>	<b>50.9-66.4</b>	<b>56.7-76.3</b>	<b>39.4-54.4</b>	<b>82.1-109.7</b>
3 มีนาคม 2564	50.2	57.8	30.7-42.4	78.1
4 มีนาคม 2564	48.6	56.7	37.9-42.0	80.0
5 มีนาคม 2564	58.4	60.1	39.8-45.6	93.3
6 มีนาคม 2564	50.5	54.0	38.3-44.9	76.1
7 มีนาคม 2564	64.4	64.8	39.7-63.0	108.0
<b>ค่าสูงสุด-ค่าต่ำสุด</b>	<b>48.6-64.4</b>	<b>54.0-64.8</b>	<b>30.7-63.0</b>	<b>76.1-108.0</b>
29 กันยายน 2564	50.3	52.6	38.8-48.8	78.3
30 กันยายน 2564	47.9	52.8	38.5-49.0	72.8
1 ตุลาคม 2564	50.8	58.4	38.0-49.8	81.6
2 ตุลาคม 2564	55.3	56.7	35.8-62.4	77.2
3 ตุลาคม 2564	51.6	55.8	33.5-58.3	77.9
<b>ค่าสูงสุด-ค่าต่ำสุด</b>	<b>47.9-55.3</b>	<b>52.6-58.4</b>	<b>33.5-62.4</b>	<b>72.8-81.6</b>
1 เมษายน 2565	49.3	54.4	34.2-44.5	77.9
2 เมษายน 2565	50.2	56.4	36.1-52.7	72.6
3 เมษายน 2565	49.7	54.0	32.6-46.4	90.5
4 เมษายน 2565	49.3	56.5	36.6-49.5	82.8
5 เมษายน 2565	50.4	55.9	34.4-54.4	72.9
<b>ค่าสูงสุด-ค่าต่ำสุด</b>	<b>49.3-50.4</b>	<b>54.0-56.5</b>	<b>32.6-54.4</b>	<b>72.6-90.5</b>
<b>มาตรฐาน</b>	<b>70</b>	<b>-</b>	<b>-</b>	<b>115</b>

ตารางที่ 5.3-13 เปรียบเทียบผลการตรวจวัดระดับเสียงโดยทั่วไป บริเวณวัดพุทธรังษี ระหว่างปี พ.ศ. 2560-2565 (ต่อ)

วัน/เดือน/ปี	ผลการตรวจวัด (เดซิเบล(เอ))			
	Leq-24 hr	Ldn	L90	Lmax
22 กันยายน 2565	54.8	56.9	34.3-56.5	72.9
23 กันยายน 2565	55.3	57.4	36.0-57.7	74.4
24 กันยายน 2565	55.0	61.3	32.7-56.2	77.7
25 กันยายน 2565	53.1	61.6	35.8-50.3	76.1
26 กันยายน 2565	54.9	59.9	36.1-55.4	93.7
ค่าสูงสุด-ค่าต่ำสุด	53.1-55.3	56.9-61.6	32.7-57.7	72.9-93.7
มาตรฐาน	70	-	-	115

หมายเหตุ : - ผลการตรวจวัดระหว่างปี พ.ศ. 2559-2561 ดำเนินการโดยบริษัท ยูไนเต็ด แอนาไลซิส แอนด์ เอ็นจิเนียริง คอนซัลแตนท์ จำกัด (UAE) โดยทำการตรวจวัดปีละ 1 ครั้ง เมื่อผ่านพื้นที่ใดต่อผลกระทบที่กำหนดตาม EIA (ทส. (กกวล) 1009/ว9718 ลงวันที่ 18 กรกฎาคม 2561  
- ผลการตรวจวัดเดือนกันยายน 2563-ปัจจุบัน ดำเนินการโดยบริษัท เอสจีเอส (ประเทศไทย) จำกัด (SGS)

ที่มา : 1/ มาตรฐานตามประกาศคณะกรรมการสิ่งแวดล้อมแห่งชาติ ฉบับที่ 24 (พ.ศ. 2547)

ตารางที่ 5.3-14 เปรียบเทียบผลการตรวจวัดระดับเสียงโดยทั่วไป บริเวณวัดนันทิการาม ระหว่างปี พ.ศ. 2559-2565

วัน/เดือน/ปี	ผลการตรวจวัด (เดซิเบล(เอ))			
	Leq-24 hr	Ldn	L90	Lmax
10-11 พฤศจิกายน 2559	50.8	54.7	41.6-47.4	80.9
11-12 พฤศจิกายน 2559	50.4	55.1	42.8-47.5	84.1
12-13 พฤศจิกายน 2559	49.9	55.2	41.5-46.0	83.6
13-14 พฤศจิกายน 2559	48.7	53.4	42.4-45.8	88.4
14-15 พฤศจิกายน 2559	49.6	54.6	42.3-46.8	83.6
<b>ค่าสูงสุด-ค่าต่ำสุด</b>	<b>48.7-50.8</b>	<b>53.4-55.2</b>	<b>41.5-47.5</b>	<b>80.9-88.4</b>
10 กันยายน 2563	58.6	65.3	47.1-56.8	84.1
11 กันยายน 2563	57.8	65.5	47.9-56.6	83.5
12 กันยายน 2563	61.0	70.5	48.0-60.2	78.2
13 กันยายน 2563	59.0	67.2	46.4-58.8	78.5
14 กันยายน 2563	60.8	70.2	48.3-62.2	78.6
<b>ค่าสูงสุด-ค่าต่ำสุด</b>	<b>57.8-61.0</b>	<b>65.3-70.5</b>	<b>46.4-62.2</b>	<b>78.2-84.1</b>
3 มีนาคม 2564	59.6	66.9	39.2-58.5	80.8
4 มีนาคม 2564	54.5	59.3	42.2-53.0	83.8
5 มีนาคม 2564	57.6	60.8	41.8-53.4	94.3
6 มีนาคม 2564	55.8	59.6	43.3-59.5	76.6
7 มีนาคม 2564	54.3	59.2	42.2-54.1	80.8
<b>ค่าสูงสุด-ค่าต่ำสุด</b>	<b>54.3-59.6</b>	<b>59.2-66.9</b>	<b>39.2-59.5</b>	<b>76.6-94.3</b>
29 กันยายน 2564	56.5	60.2	40.8-52.6	85.3
30 กันยายน 2564	54.7	59.5	42.6-53.0	81.8
1 ตุลาคม 2564	53.9	58.0	40.3-52.5	82.8
2 ตุลาคม 2564	54.2	59.6	39.8-51.7	80.0
3 ตุลาคม 2564	54.4	59.2	40.5-51.7	76.2
<b>ค่าสูงสุด-ค่าต่ำสุด</b>	<b>53.9-56.5</b>	<b>58.0-60.2</b>	<b>39.8-53.0</b>	<b>76.2-85.3</b>
1 เมษายน 2565	55.1	61.0	40.1-52.9	94.6
2 เมษายน 2565	55.5	60.6	40.7-58.2	80.4
3 เมษายน 2565	53.8	57.6	36.6-52.5	84.4
4 เมษายน 2565	57.3	59.8	38.6-52.1	81.5
5 เมษายน 2565	57.3	59.8	38.6-52.1	81.5
<b>ค่าสูงสุด-ค่าต่ำสุด</b>	<b>53.8-57.3</b>	<b>57.6-61.0</b>	<b>36.6-58.2</b>	<b>80.4-94.6</b>
<b>มาตรฐาน</b>	<b>70</b>	<b>-</b>	<b>-</b>	<b>115</b>

หมายเหตุ : - ผลการตรวจวัดระหว่างปี พ.ศ. 2559-2561 ดำเนินการโดยบริษัท ยูโนเด็ค แอนนาลิสต์ แอนด์ เอ็นจิเนียริง คอนซัลแตนท์ จำกัด (UAE) โดยทำการตรวจวัดปีละ 1 ครั้ง เมื่อผ่านพื้นที่ไวต่อผลกระทบที่กำหนดตาม EIA (ทส. (กกวล) 1009/ว9718 ลงวันที่ 18 กรกฎาคม 2561

- ผลการตรวจวัดเดือนกันยายน 2563-ปัจจุบัน ดำเนินการโดยบริษัท เอสจีเอส (ประเทศไทย) จำกัด (SGS)

ที่มา : <sup>1/</sup> มาตรฐานตามประกาศคณะกรรมการสิ่งแวดล้อมแห่งชาติ ฉบับที่ 24 (พ.ศ. 2547)

ตารางที่ 5.3-14 เปรียบเทียบผลการตรวจวัดระดับเสียงโดยทั่วไป บริเวณวัดนันทิการาม ระหว่างปี พ.ศ. 2559-2565 (ต่อ)

วัน/เดือน/ปี	ผลการตรวจวัด (เดซิเบล(เอ))			
	Leq-24 hr	Ldn	L90	Lmax
22 กันยายน 2565	54.8	61.7	47.5-56.3	77.6
23 กันยายน 2565	54.5	59.4	44.0-55.0	79.6
24 กันยายน 2565	54.9	59.7	44.6-58.4	81.4
25 กันยายน 2565	59.7	65.5	50.1-61.5	82.8
26 กันยายน 2565	60.1	69.1	36.0-67.2	78.0
ค่าสูงสุด-ค่าต่ำสุด	54.5-60.1	59.4-69.1	36.0-67.2	77.6-82.8
มาตรฐาน	70	-	-	115

หมายเหตุ : - ผลการตรวจวัดระหว่างปี พ.ศ. 2559-2561 ดำเนินการโดยบริษัท ยูไนเต็ด แอนาไลสต์ แอนด์ เอ็นจิเนียริง คอนซัลแตนท์ จำกัด (UAE) โดยทำการตรวจวัดปีละ 1 ครั้ง เมื่อผ่านพื้นที่ไวต่อผลกระทบที่กำหนดตาม EIA (ทส. (กกวล) 1009/ว9718 ลงวันที่ 18 กรกฎาคม 2561)

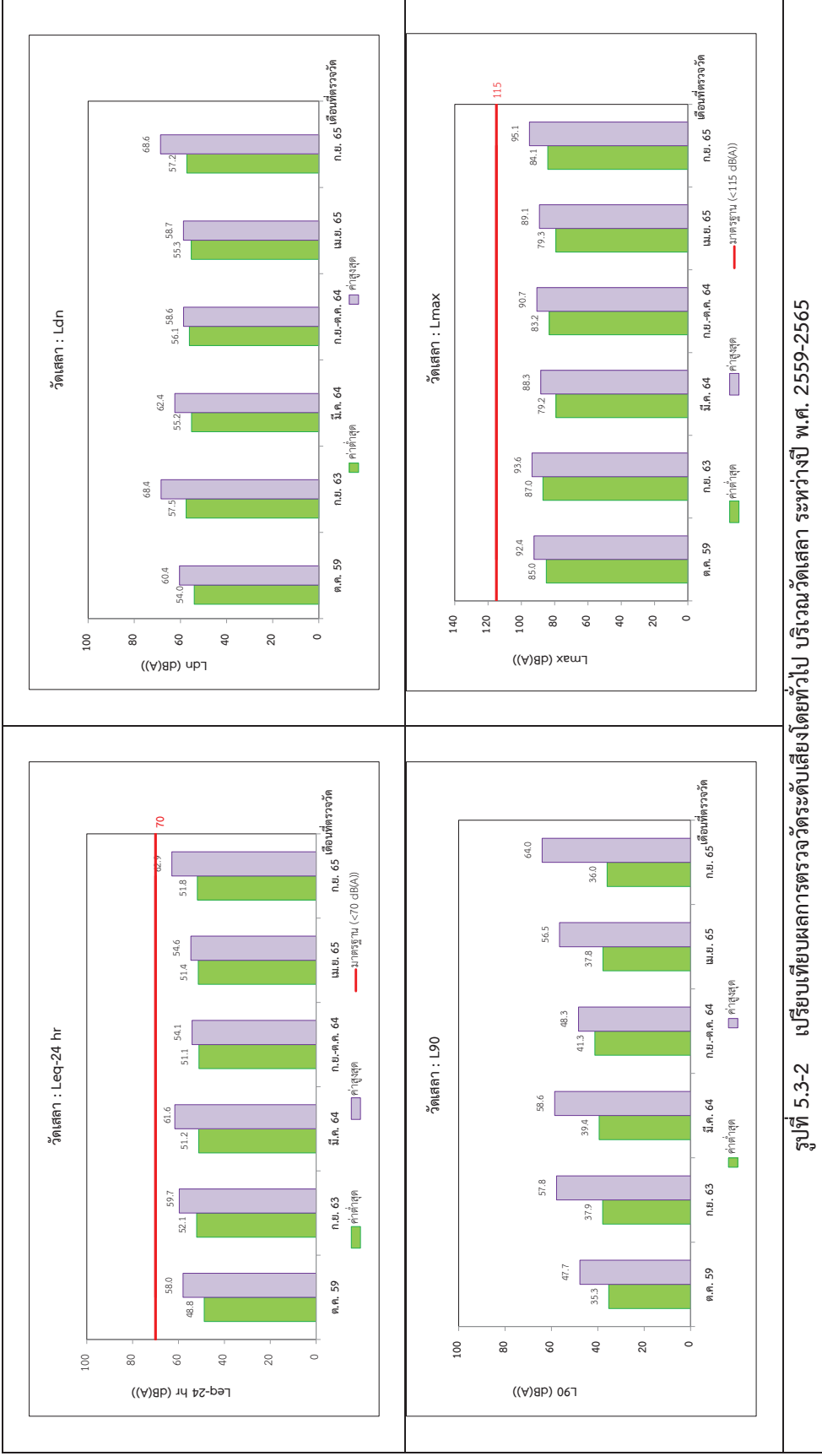
- ผลการตรวจวัดเดือนกันยายน 2563-ปัจจุบัน ดำเนินการโดยบริษัท เอสจีเอส (ประเทศไทย) จำกัด (SGS)

ที่มา : 1/ มาตรฐานตามประกาศคณะกรรมการสิ่งแวดล้อมแห่งชาติ ฉบับที่ 24 (พ.ศ. 2547)





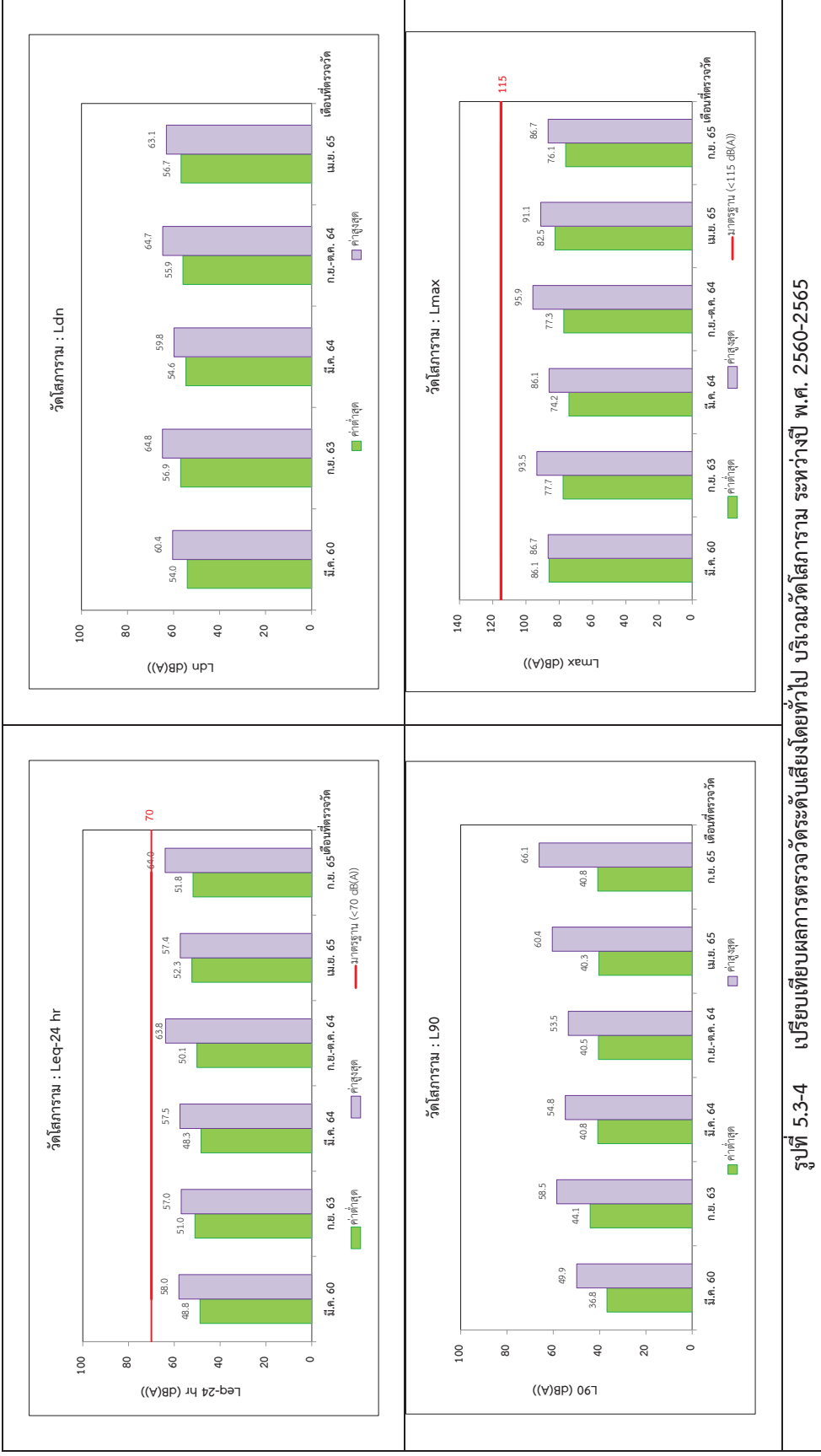
รายงานผลการปฏิบัติงานมาตรการป้องกัน และแก้ไขผลกระทบสิ่งแวดล้อม และมาตรการติดตามตรวจสอบผลกระทบสิ่งแวดล้อม  
โครงการระบบไฟฟ้าส่งผู้ถือการขนส่งและการจัดการโลจิสติกส์ (ระยะเร่งด่วน ช่วงชุมทางถนนจิระ-ขอนแก่น)  
กรณีปรับปรุงแบบโครงสร้างทางรถไฟยกระดับสถานีบ้านไผ่ ระยะดำเนินการ ระหว่างเดือนกรกฎาคม-กันยายน 2565



รูปที่ 5.3-2 เปรียบเทียบผลการตรวจวัดระดับเสียงโดยทั่วไป บริเวณวัดเสลา ระหว่างปี พ.ศ. 2559-2565



รายงานผลการปฏิบัติงานมาตรการป้องกัน และแก้ไขผลกระทบสิ่งแวดล้อม และมาตรการติดตามตรวจสอบผลกระทบสิ่งแวดล้อม  
โครงการระบบไฟฟ้าส่งผู้ถือการขนส่งและการจัดการโลจิสติกส์ (ระยะเร่งด่วน ช่วงชุมทางถนนจิระ-ขอนแก่น)  
กรณีปรับปรุงแบบโครงสร้างทางรถไฟยกระดับสถานีบ้านไผ่ ระยะดำเนินการ ระหว่างเดือนกุมภาพันธ์-กันยายน 2565



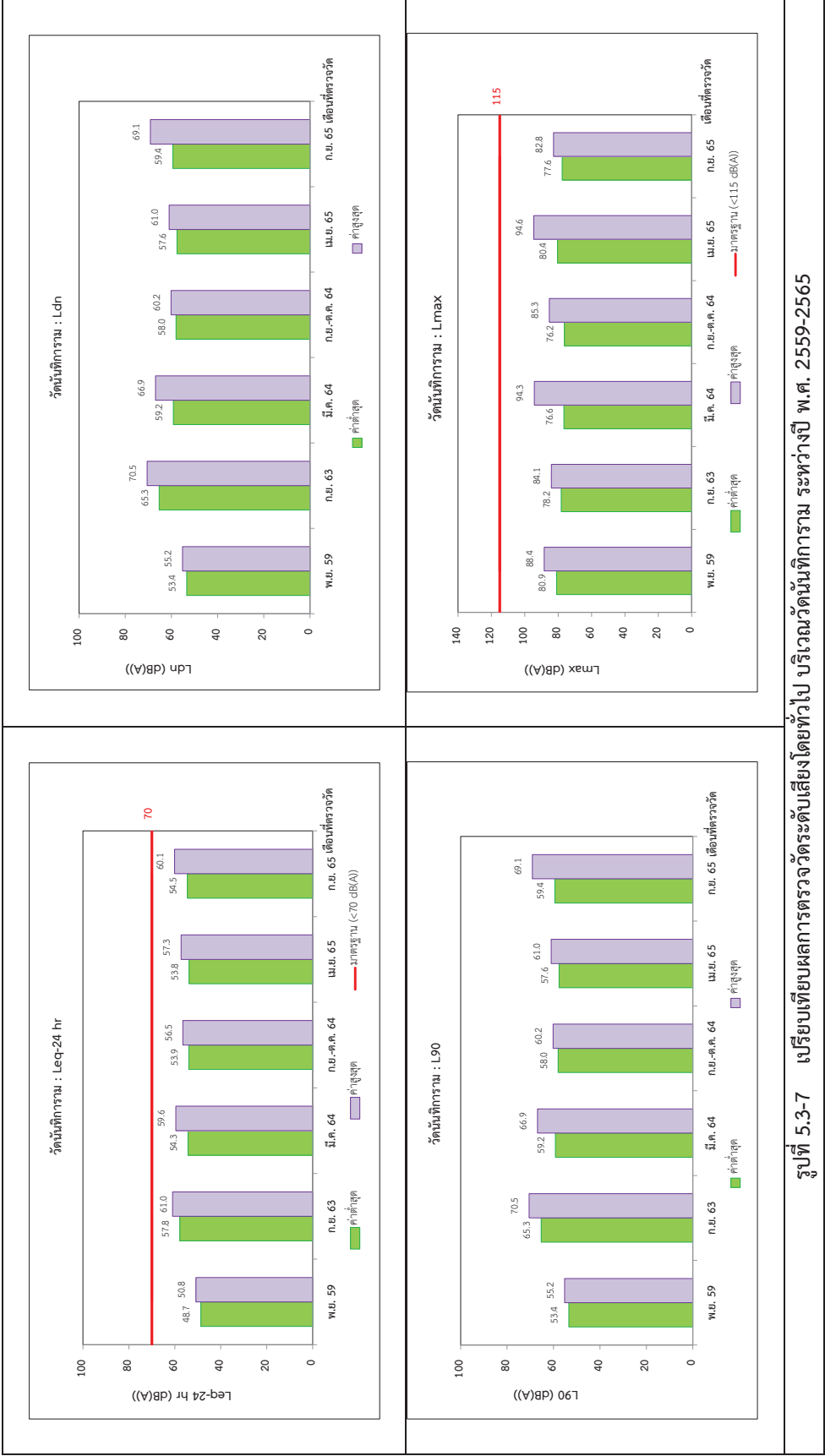
รูปที่ 5.3-4 เปรียบเทียบผลการตรวจวัดระดับเสียงโดยทั่วไป บริเวณวัดไสกGRAM ระหว่างปี พ.ศ. 2560-2565







รายงานผลการปฏิบัติงานมาตรการป้องกัน และแก้ไขผลกระทบสิ่งแวดล้อม และมาตรการติดตามตรวจสอบผลกระทบสิ่งแวดล้อม  
โครงการระบบไฟฟ้าส่งผู้ถือการขนส่งและการจัดการโลจิสติกส์ (ระยะเร่งด่วน ช่วงชุมทางถนนจิระ-ขอนแก่น)  
กรณีปรับปรุงแบบโครงสร้างทางรถไฟยกระดับสถานีบ้านโน้น ระยะดำเนินการ ระหว่างเดือนกรกฎาคม-ธันวาคม 2565



รูปที่ 5.3-7 เปรียบเทียบผลการตรวจวัดระดับเสียงโดยทั่วไป บริเวณวัดน้ันกิจกรรม ระหว่างปี พ.ศ. 2559-2565